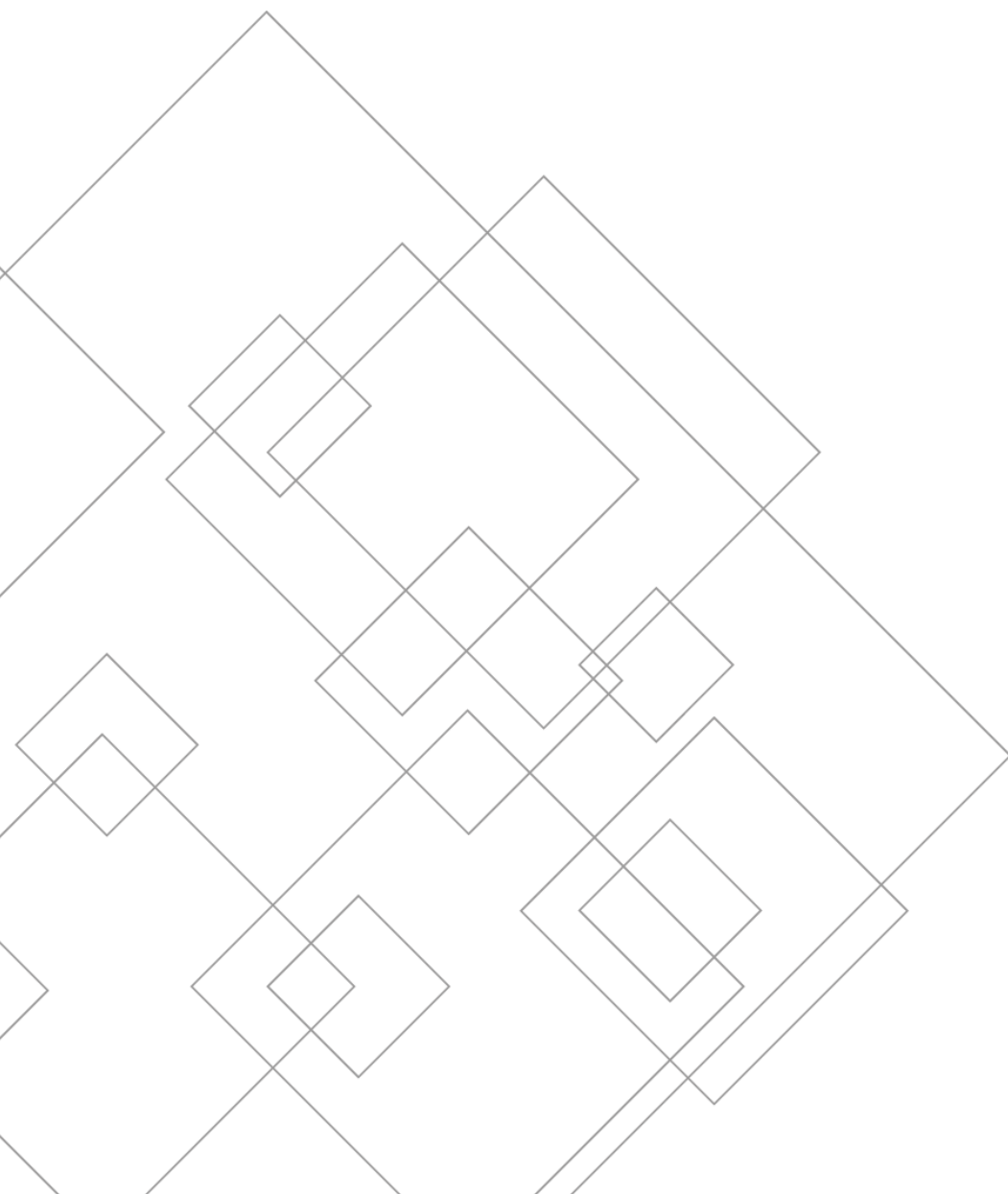


Hvor lenge deltar flyktninger og familiegjenforente i introduksjonsprogrammet?

En analyse av deltakere i introduksjonsprogrammet 2012–2018



IMDi
Integrerings- og
mangfoldsdirektoratet

Innhold

1	Sammendrag	2
2	Datagrunnlag og avgrensninger	4
	Valg av metoder	5
3	Programlengde	6
	Sannsynlighet for kort, mellomlangt og langt program.....	7
4	Tid i program etter bakgrunnsvariabler.....	9
	Spor.....	9
	Kjønn.....	11
	Spor og kjønn.....	12
	Avslutningsårsaker	14
5	Programlengde hensyntatt flere variabler samtidig	17
6	Vedlegg 1: Regresjonsresultater	19

1 Sammendrag

Nyankomne flyktninger mellom 18 og 55 år med behov for grunnleggende kvalifisering har rett og plikt til å delta i introduksjonsprogrammet i den kommunen de bo-settes i. Introduksjonsprogrammet er et heltids og helårs opplæringstilbud som har som formål at flyktningene skal lære seg norsk og komme raskt ut i arbeid eller utdanning. Hoveddelen av programmet består av opplæring i norsk og samfunnskunnskap og arbeids- eller utdanningsrettede tiltak.

Programmet har i utgangspunktet en varighet på to år, men deltakelse skal avsluttes tidligere dersom personen ikke lenger har behov for å delta. Programlengden kan også forlenges med inntil ett ekstra år ved behov.

I denne analysen gir vi en oversikt over hvor lenge flyktningene faktisk deltar i introduksjonsprogrammet. Analysen er basert på data fra Nasjonalt introduksjonsregister (NIR) om personer som startet i introduksjonsprogrammet etter 1.1.2012. Til sammen inkluderer datamaterialet 45 234 personer. Vi har analysert datamaterialet ved hjelp av forløpsanalyse.

Rapporten har tre hovedfunn:

For det første ser vi at de aller fleste programdeltakerne avslutter introduksjonsprogrammet ved to års varighet. De som deltar lenger enn to år tenderer til å delta i tre år. En forklaring på dette kan være at kommunene følger «Tommelfingerregelen» - om enten to eller tre år mer eller mindre mekanisk. En større grad av individuell vurdering ville trolig ha resultert i større variasjon i avslutningstidspunkt enn det vi ser i disse dataene. Noen av de som i dag avslutter ved to års varighet ville ha avsluttet tidligere, og noen ville ha avsluttet senere. Vi kan imidlertid ikke si noen om en større grad av individuelle vurderinger ville ha påvirket varigheten på flyktningenes deltakelse i programmet i gjennomsnitt.

Et annet hovedfunn at individuelle kjennetegn ved den enkelte flyktning i det store og det hele har liten sammenheng med hvor lenge han eller hun deltar i introduksjonsprogrammet. De individuelle egenskapene vi har kontrollert for er kjønn, alder, statsborgerskap, oppholdsgrunnlag (asylsøker, familiegjeforent eller overføringsflyktning), bostedsregion og medbrakte ferdigheter, (om flyktningen deltar på spor 1, 2 eller 3 i introduksjonsprogrammet). Kvinner deltar noe lengre i introduksjonsprogram enn menn, men når vi tar hensyn til permisjoner og sykmeldinger er median programlengde for kvinner kun to måneder lenger enn for menn. Kjønnforskjellen i varighet er i hovedsak drevet av at kvinner har mindre medbrakte ferdigheter enn menn. Flyktninger med lav grad av medbrakt kompetanse (Spor 1) tenderer til å delta 3 måneder lenger enn andre (spor 2 og 3).

Et tredje funn er at mange ser ut til å ha behov for lange introduksjonsløp. 34 prosent av deltakerne har en reell programlengde på over 2,5 år, og nesten halvparten av disse igjen står registrert som deltakere lenger enn tre år.

Rapporten er delt inn i fire kapitler. I kapittel 2 presenterer vi datagrunnlag og valg av metode. Kapittel 3 presenterer (varighets)analysen av hele utvalget samlet, mens kapittel 4 splitter opp i ulike underutvalg etter individuelle kjennetegn. Kapittel 5 presenterer resultatene av vår multivariate regresjonsanalyse, med estimater og standardfeil rapportert i vedlegg 1.

2 Datagrunnlag og avgrensninger

Analysen er basert på data om personer som startet i introduksjonsprogrammet i perioden 1.1.2012 - 30.06.2018. Til sammen inkluderer datamaterialet 45 234 personer. Datamaterialet er hentet fra nasjonalt introduksjonsregister (NIR).

Operasjonaliseringer

Deltakere i introduksjonsprogrammet har ofte permisjoner og annet fravær som gjør at de ikke er reelle deltakere hele tiden. Vi har derfor analysert varighet av programlengden på to ulike måter:

1. Reell varighet: ren deltakelsesprogramlengde, hvor alt ugyldig og gyldig fravær og permisjoner er fratrukket. Dette gir et bilde på hvor lenge en person har deltatt i faktiske kvalifiserende tiltak. For planlegging av fremtidige kvalifiseringstilbud, for hvem, er dette den viktige størrelsen.
2. Total varighet: full programlengde, hvor alt fravær er inkludert. Dette gir et bilde på hvor lenge en person har vært deltaker i introduksjonsprogrammet i kalendertid. For planlegging av oppfølgingsaktiviteter og totale rammer for et løp er dette den viktige størrelsen.

For å undersøke dataene ble programlengde klassifisert som:

- kort programlengde (inntil 1,5 år),
- mellomlang programlengde (1,5-2,5 år)
- lang programlengde (2,5 – 3 år).
- Over 3 år.

Når en beregner reell varighet bør det ikke være mange med programlengde over tre år. Analysen viser at det er noen, 2 105 personer (ca. 5 prosent av alle). Dette kan enten skyldes manglende registreringer av permisjoner på disse personen, eller feil i NIR som gir noen lenger program enn tiltenkt. Anslagene på reell programvarighet over tre år må derfor tolkes med forsiktighet og ikke ilegges for mye vekt.

Når det gjelder fordelinger på spor, vil deltakere på spor 1 og spor 1A (analfabeter) slås sammen i denne analysen. Det ble først mulig å registrere spor 1A i NIR fra og med 2016, derfor vil fordelingen fremstå noe skjev ved å skille de ut som en egen gruppe. Personer på spor 1A utgjør også kun 1 prosent av deltakerne, eller like under 500 personer.

Vi har i analysene beregnet mediantid i program fremfor gjennomsnitt. Et vanlig gjennomsnitt ville blitt veldig påvirket av det fåtallet individer som har svært lange program (tilsvarende som beregninger av gjennomsnittlig inntekt).

Valg av metoder

En utfordring med analyser av varighet er at mange som startet i den perioden som definerte populasjonen for analysen ennå ikke har avsluttet. Dersom vi baserer analysen på observerte varigheter, og ekskluderer alle som ikke har avsluttet sine program i løpet av observasjonsperioden, vil vi systematisk undervurdere hvor lange varighetene er: personene med lange program har jo enda ikke avsluttet.

Våre hovedresultater er derfor basert på forløpsanalyse. Denne tilnærmingen tar høyde for at mange personer med lange (og korte) program ikke har avsluttet enda, ved å beregne betingede overgangssannsynligheter. På bakgrunn av disse estimeres sannsynligheter for at program er avsluttet etter ulike varigheter. Dermed ser vi på avslutninger, men bruker også dataene for deltakerne som enda ikke har avsluttet, på en metodisk robust måte.

Vi gjør imidlertid et unntak fra sannsynlighetsberegning som analysemodell når vi undersøker hvordan programlengde varierer med ulike avslutningsårsaker. Her blir de observerte varighetene mer korrekte enn sannsynlighetsestimatene, da det ikke gir mening å inkludere introduksjonsprogram som ikke ennå er avsluttet. For å redusere problematikken knyttet til seleksjon har vi begrenset denne analysen til programperioder som startet mellom 2012 og 2014, og som nå er avsluttet. 88 prosent av disse programperiodene er avsluttet nå, og vil derfor være relativt representative for det samlede utvalget av programperioder som startet opp i denne perioden.

3 Programlengde

Introduksjonsprogrammet skal tilpasses den enkeltes behov for kvalifisering, både når det gjelder innhold og lengde. I utgangspunktet skal introduksjonsprogrammet vare i inntil 2 år, det skal være helårlig og det skal foregå på heltid. Programmet kan forlenges med inntil ett ekstra år når det vil styrke deltakerens mulighet for overgang til arbeid eller ordinær utdanning, eller styrke muligheten for å nå målene med den individuelle planen. Hvor lenge den enkelte skal delta, er noe programrådgiver skal vurdere i samråd med deltaker i utarbeidelse eller justering av den individuelle planen - hvor målsetting, behov og forutsetninger er faktorer som skal spille inn.

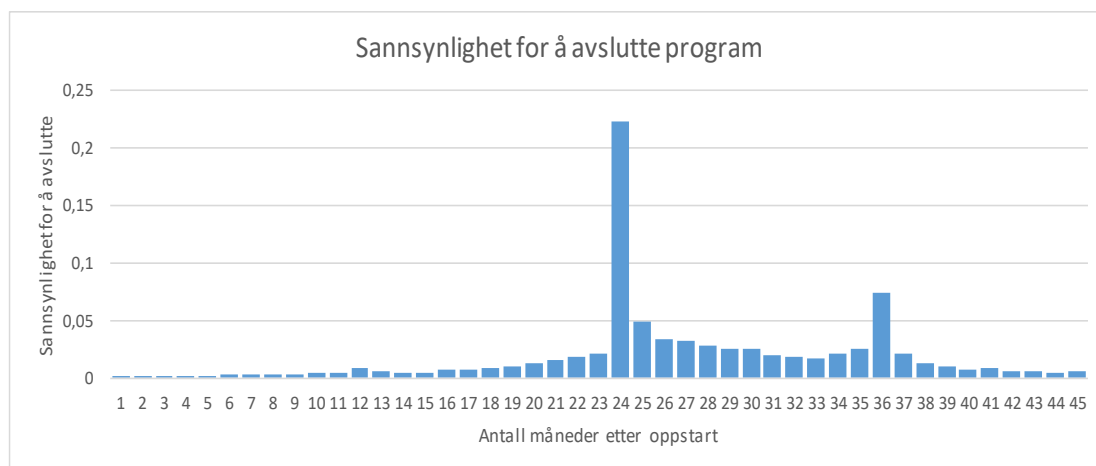
Tabell 1.1 viser forventet reell og total programlengde for deltakerne som startet i introduksjonsprogram i perioden 2012-2018. Median forventet antall måneder med reell deltakelse i introduksjonsprogrammet er 24 måneder (fratrasket permisjon og fravær). Når vi legger til permisjoner og fravær, blir forventet medianvarighet for et introduksjonsprogram noe høyere: 27 måneder (total programlengde).

Tabell 1.1 Sannsynlighet for kort, mellom og langt introduksjonsprogram, alle deltakere 2012-2018

Program- lengde	Antall	Median (mnd.)	Kort (0- 1,5 år) %	Mellomlang (1,6-2,5 år) %	Lang (2,6 - 3 år) %	Over 3 år %
Total	45 234	27	7	49	17	26
Reell	44 904	24	10	56	18	16

Den månedlige sannsynligheten for å avslutte introduksjonsprogrammet etter varigheten på deltakelse er illustrert i figur 1.1. Figuren viser at avslutningen av introduksjonsprogrammet har en opphopning rundt 2 års programlengde. Personer som er i sin 24. måned i introduksjonsprogrammet har 22 prosents sannsynlighet for å avsluttet programmet denne måneden. Vi ser også en slik opphopning, om enn mindre, ved tre års varighet.

Figur 1.1 Sannsynligheten for å avslutte program betinget på antall måneder i introduksjonsprogrammet



Sannsynlighet for kort, mellomlangt og langt program

Tabell 1.1 viser at sannsynligheten for å avslutte programmet før 1,5 år er omtrent 7%, sannsynligheten for å avslutte mellom 1,5 og 2,5 år er 49% og sannsynligheten for å avslutte etter 2,5 år er 43 % hvis vi ser på total programlengde.

For reell programlengde er sannsynligheten for kort programlengde 10 %, for programlengde mellom 1,5 og 2,5 år er sannsynligheten 56%, mens sannsynlighet for programlengde over 2,5 år er 34 %.

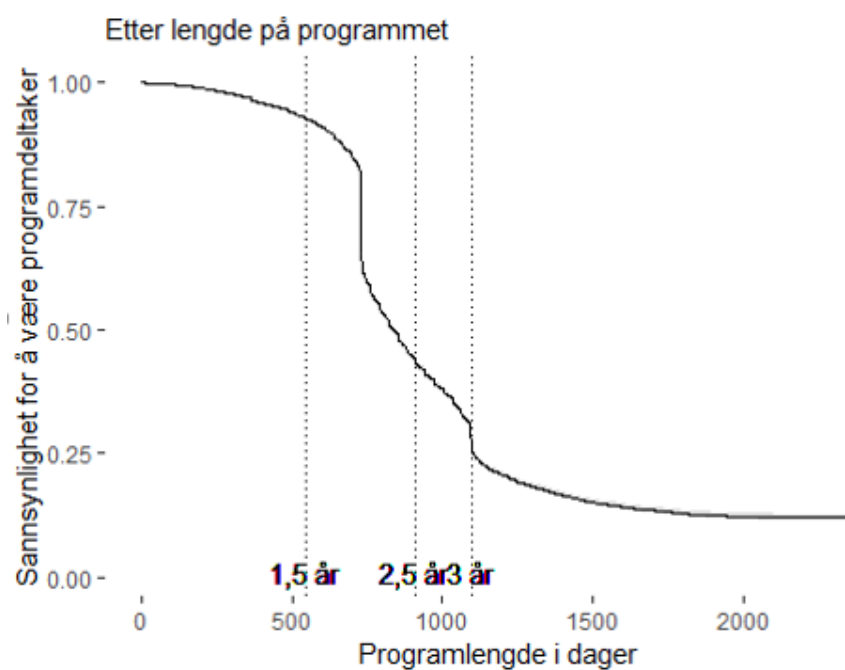
Her beregner vi også en 16 % sannsynlighet for et reelt program over tre år. Som diskutert på side 4, kan dette skyldes feil i data, og det må leses som et maksan-slag. Sannsynligheten for et reelt program mellom 2,6 og 3 år er altså høyere enn 18 %, og sannsynligheten for et reelt program over 3 år er lavere enn 16 %. Det samme gjelder for de øvrige tabellene nedover.

Beregningene er sjekket mot faktiske programlengder blant deltakere med oppstart 2012-2014, som nå har avsluttet. Vi finner det samme mønsteret også der. Tallene for de observerte programlengdene er ikke vedlagt denne rapporteringen.

Figur 1.2 viser hvordan den forventede sannsynligheten varierer med ulike programlengder. Figuren viser sannsynligheten for å fortsatt delta på introduksjonsprogrammet, for ulike varigheter av programdeltagelse: Kort tid etter programoppstart er sannsynligheten tilnærmet lik 100 %. Ved både to og tre år faller sannsynligheten for at en deltakere fortsatt deltar i programmet markant. Dette betyr at de aller fleste slutter ved to års varighet, men at det også er mange som slutter ved gjennomførte tre år.

Dette mønsteret er felles for alle gruppene av deltakere vi ser på. Det som varierer er hvor raskt kurvene faller – altså hvor tidlig deltakerne avslutter introduksjonsprogrammet.

Figur 1.2 Sannsynligheten for å fortsatt delta i introduksjonsprogram, etter programdeltakelsens varighet.



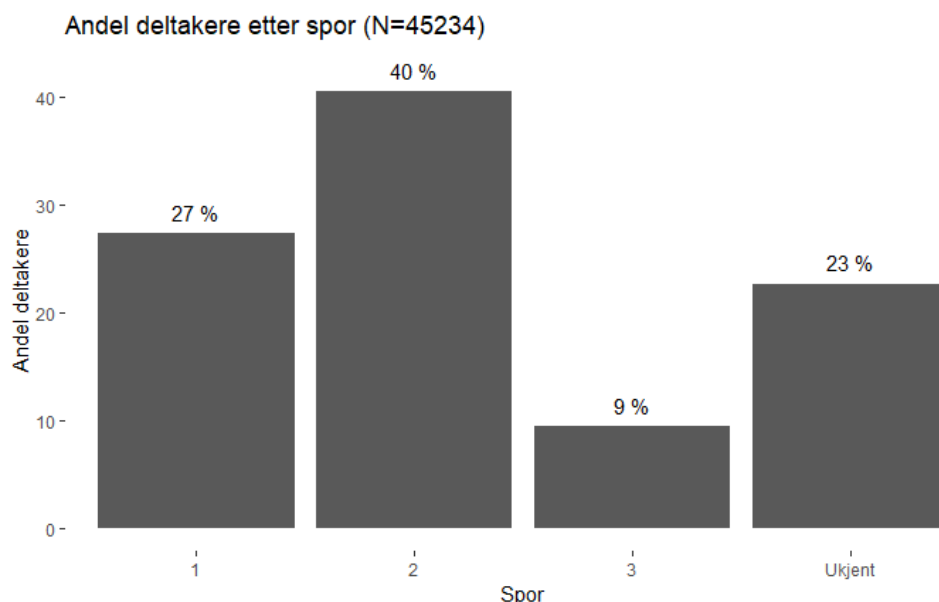
4 Tid i program etter bakgrunnsvariabler

Spor

Norskopplæringen kan deles inn i tre ulike nivåer. Disse nivåene kalles spor. Hvem som deltar på hvilket spor avhenger av hvilke forkunnskaper de har. Spor 1 er for deltakere med liten eller ingen skolegang, spor 2 er for deltakere som har en del skolegang, og spor 3 er for deltakere som har god allmennutdanning¹.

Om lag 27 prosent² av deltakerne i denne undersøkelsen er plassert på det laveste nivået, spor 1. Dette tilsier at de har lite eller ingen skolegang. Hovedtyngden av deltakerne befinner seg på spor 2-nivå med 40 prosent. Disse deltakerne har noe skolegang på grunnskolenivå fra før. I underkant av 10 prosent er plassert på spor 3 nivå, noe som tilsier at de har deltatt noe til fullført videregående opplæring, høyskole og/eller universitet. 23 % av deltakerne er ikke registrert med spor i NIR³.

Figur 1.3 Andel deltakere som startet i introduksjonsprogram i 2012-2018, fordelt på spor



¹ <https://www.imdi.no/om-integrering-i-norge/ord-og-begreper/>

² Spor 1 A og spor 1 vil slås sammen i denne analysen da 1A nivå kun utgjør 1 prosent, eller om lag 500 personer.

³ Dette er ikke et obligatorisk felt i NIR.

Tabell 1.2 viser at forventet median varighet på programmet er lengst for deltakere på spor 1, og kortest for deltakere på spor 3. Dette er som forventet fordi personer på spor 1 har lavere kompetanse i utgangspunktet enn personer på spor 3. Personer med ukjent spor har forventet programlengde et sted mellom spor 1 og spor 2.

Tabell 1.2 Sannsynlighet for kort, mellomlangt og langt introduksjonsprogram, alle deltakere 2012-2018 - total programlengde

spor	Antall	Median varighet, mnd.	Kort (0-1,5 år) %	Mellomlang (1,6-2,5 år) %	Lang (2,6 - 3 år) %	Over 3 år %
1	12 379	31	5	43	19	32
2	18 305	26	8	53	16	23
3	4 295	25	10	56	11	22
Ukjent	10 255	28	7	47	16	30

Trekker vi fra fravær og permisjon, blir forskjellen i mediantid mellom sporene mindre, men ikke borte (tabell 1.3). Spor 1-deltakerne har fortsatt størst sannsynlighet for å ha lange program, det vil si 2,6-3 år, og spor 3 deltakere har størst sannsynlighet for å ha korte. Blant spor 2-deltakere er mediantiden 2 år. Det er ikke store forskjeller mellom den reelle programlengden for spor 3- og spor 2-deltakere, kanskje noe overraskende.

Anslagene på de lengste programmene (over tre år) er usikre, som nevnt tidligere.

Tabell 1.3 Sannsynlighet for kort, mellomlangt og langt introduksjonsprogram, alle deltakere 2012-2018 - reell programlengde

spor	Antall	Median varighet, mnd.	Kort (0-1,5 år) %	Mellomlang (1,6-2,5 år) %	Lang (2,6 - 3 år) %	Over 3 år %
1	12 305	27	8	51	22	18
2	18 209	24	10	59	16	14
3	4 278	24	13	61	10	15
Ukjent	10 112	24	9	56	15	20

Kjønn

Kvinner og menn har ulik programlengde. Menn bruker i gjennomsnitt kortere tid i programmet enn kvinner. Dette ser vi spesielt når det gjelder forventet antall måneder i programmet totalt, altså inkludert permisjon og fravær: Tabell 1.4 viser at kvinner har forventa mediantid på 32 måneder, mot 25 måneder for menn.

Om lag 60 % av 45 000 deltakerne i introduksjonsprogrammet fra og med 1.1.2012 er menn og andelen er økende. Endringer i kjønns sammensetningen vil dermed ha innvirkning på samlet tidsbruk for hele gruppa.

Forskjellene mellom kvinner og menn forsvinner imidlertid noe når vi trekker fra fravær og permisjon, men bare til en viss grad: Kvinner forventes å ha en medianvarighet på 26 måneder når permisjoner og fravær ikke regnes inn, mens menn anslås å ha en medianvarighet på 24 måneder.

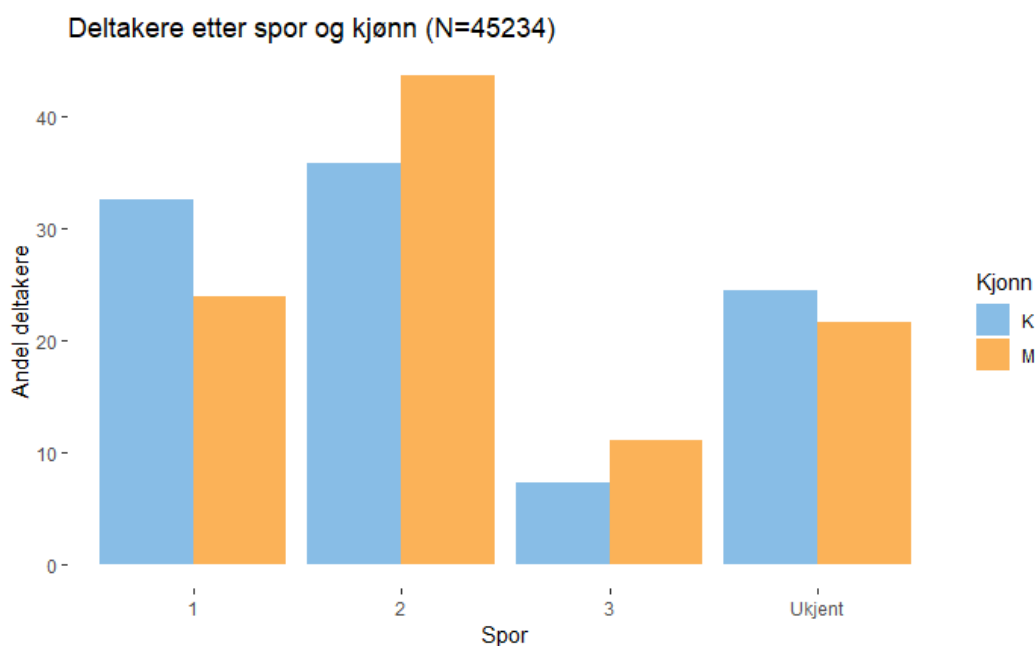
Tabell 1.4 Sannsynlighet for kort, mellom og langt introduksjonsprogram, alle deltakere 2012-2018

Program- lengde	Kjønn	Antall	Me- dian	Kort (0-1,5 år)	Mellom- lang (1,6- 2,5 år)	Lang (2,6 - 3 år)	Over 3 år
Total	Kvinne	18 009	32	6	40	18	37
Total	Mann	27 225	25	8	57	17	18
Reell	Kvinne	17 743	26	9	53	19	19
Reell	Mann	27 161	24	10	59	17	14

Spør og kjønn

Kvinner forventes å ha høyere total tid i program enn menn, og spor 1-deltakere lengre tid enn spor 2- og 3-deltakere. Men hvordan ser dette ut når vi ser på begge deler samtidig? Som illustrert i figur 1.5, er det langt flere kvinner enn menn på spor 1 (33 prosent mot 24 prosent av mennene). Mennene er i mye større grad å finne på spor 2 og 3 – henholdsvis 44 % og 11 %, mot 23 kvinnenes 36 % og 7 %.

Figur 1.5 Andel deltakere etter spor og kjønn, alle deltakere fra og med 2012-2018



For å beregne varigheter som tar hensyn til flere variabler samtidig, må vi benytte en annen modell enn vi har brukt så langt⁴. Denne modellen kan brukes til å beregne median programlengde og sannsynlighet for ulike programlengder for personer som tilhører en gitt gruppe. Dette kan vi bruke til å se på hvordan forventet programlengde varierer med kjønn og spor for en person som tilhører den vanligste gruppa i datagrunnlaget: en person på 30 år med syrisk statsborgerskap (ved innvandring) med asyl i Norge, som ble bosatt på Østlandet.

⁴ Vi estimerer en Cox proporsjonal hasard modell med programlengde som avhengig variabel og de uavhengige variablene kjønn, spor, alder ved start, statsborgerskap, innvandringsgrunn og bosettingsregion.

Tabell 1.6 Sannsynlighet for kort, mellomlangt og langt introduksjonsprogram, alle deltakere 2012-2018 - total programlengde

	Me- dian mnd.	Kort (0-1,5 år) %	Mellom (1,6- 2,5 år) %	Lang (2,6 - 3 år) %	Over 3 år %
Kvinne spor 1	33	5	39	17	39
Mann spor 1	27	7	50	18	25
Kvinne spor 2	30	6	45	18	31
Mann spor 2	25	9	57	17	18
Kvinne spor 3	29	6	47	18	29
Mann spor 3	25	9	58	16	16

Tabell 1. 7 Sannsynlighet for kort, mellomlangt og langt introduksjonsprogram, alle deltakere 2012-2018 - reell programlengde

	Me- dian mnd.	Kort (0-1,5 år) %	Mellom (1,6- 2,5 år) %	Lang (2,6 - 3 år) %	Over 3 år %
Kvinne spor 1	26	8	52	19	21
Mann spor 1	25	9	56	18	16
Kvinne spor 2	24	10	58	18	15
Mann spor 2	24	11	62	16	11
Kvinne spor 3	24	10	59	17	13
Mann spor 3	24	12	63	15	9

Ser vi på total programlengde, har kvinner størst sannsynlighet for å ha lengst program, uavhengig av spor. Den største differensen mellom kvinner og menn finner vi blant spor 1 deltakere, der kvinner forventes å ha en mediantid på 33 måneder og menn på 27 måneder.

Trekker vi fra alt fravær og permisjon (reell programlengde), utjevner forskjellene seg noe. Kvinner på spor 1 forventes fortsatt å ha lengst mediantid i program, men bare en måned lengre enn menn (25 måneder mot 24 måneder). Til forskjell fra den totale programlengden forventes kvinner og menn på spor 2 og 3 å ha like lang mediantid når fravær og permisjon trekkes fra.

Dersom vi ser på de finmaskede varighetsfordelingen, finner vi fortsatt store forskjeller mellom menn og kvinner. Blant deltakerne på spor 3 er det sannsynlig at flere kvinner enn menn har lang programlengde, altså 2,6-3 år og mer. Det er noe

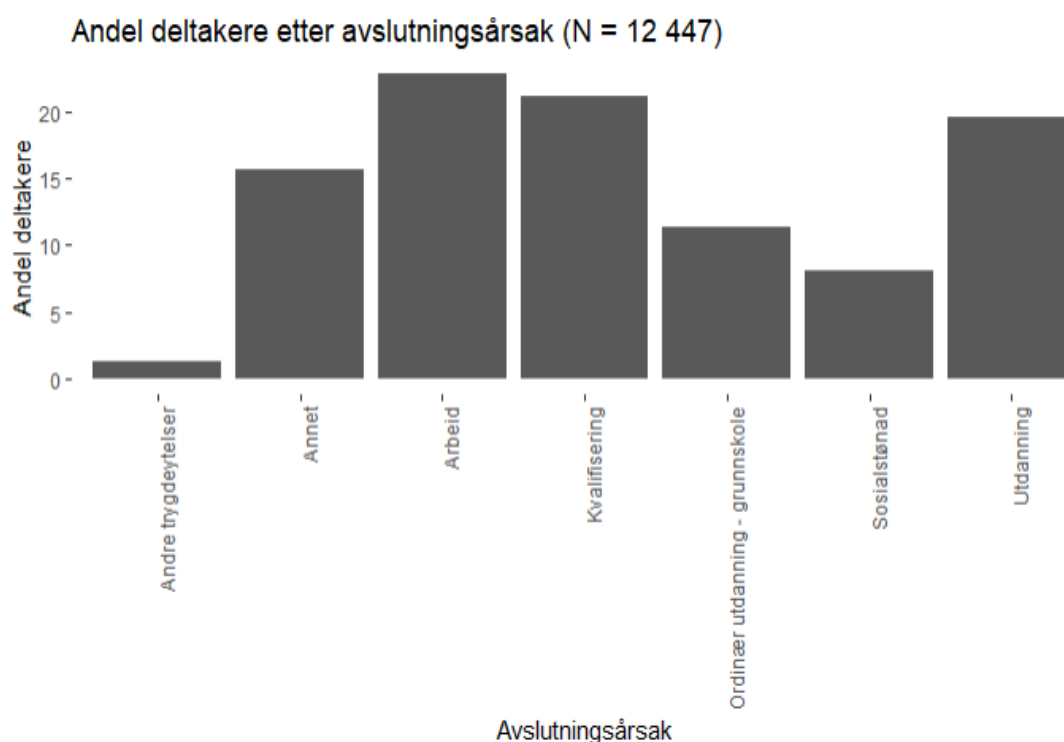
overraskende da det var forventet at deltakere på spor 3 ville ha ganske like forutsetninger og lik forventet programlengde. Også på spor 1 og 2 er det forventet at flere kvinner enn menn har de lange programmene på 2,6 år og mer. Det er også størst sannsynlighet for at menn har de korteste programmene (0-1,5 år), uavhengig av spor.

Avslutningsårsaker

Som nevnt tidligere vil programlengde knyttet til avslutningsårsaker basere seg på observerte, og ikke sannsynlighetsestimater som i de øvrige tabellene. Dette blir mer korrekt da det ikke gir mening å inkludere introduksjonsprogram som ennå ikke er avsluttet.

Blant de om lag 12 400 deltakerne med oppstart i 2012-2014 som nå er avsluttet, har 23 % gått direkte over til arbeid etter introduksjonsprogrammet. Som vist i figur 1.6 har 20 % har gått over til videregående opplæring eller universitet/høgskole, mens 21 % har gått videre til et annet kvalifiseringstiltak – flest i regi av NAV. Hele 16 % har en «annet»-kode, som kan være litt forskjellig – blant annet om deltakeren har flyttet fra kommunen, adferd i programlengden mm. Deretter har 11 % begynt i grunnskole, 8 % på sosialstønad og 1 % andre trygdeytelser.

Figur 1.6. Andel deltakere etter avslutningsårsak, deltakere med oppstart i 2012-2014 som nå er avsluttet



Kan vi se en systematisk sammenheng mellom avslutningsårsaker og hvor lang tid deltakerne deltar i introduksjonsprogram?

Reell programlengde

Som illustrert i tabell 1.9, har personer med direkte overgang til arbeid og videregående opplæring/høyere utdanning kortere programperioder enn personer med andre avslutningsårsaker. Medianvarigheten for de som går over til arbeid og videregående opplæring/høyere utdanning, etter at fravær og permisjon er trukket fra, er på 23 måneder. Personer med overgang til andre kvalifiseringstiltak (i størst grad NAV tiltak) har den lengste medianvarigheten.

Den aller korteste medianvarigheten (22 måneder trukket fra fravær/permisjon) ser vi blant gruppen som avslutter på grunn av overgang til «annet». Dette inkluderer flytting, død og så videre, og bør ikke ilegges for mye vekt.

Dersom vi ser på den finmaskede oversikten i tabell 1.9, over hvem som slutter innenfor «korte», «medium» eller «lange» program, ser vi at det er overvekt av personer med overgang til videregående opplæring/høyere utdanning på de korteste programlengdene. På de lengste programlengden, dvs. 2,6-3 år, er det en overvekt av personer med overgang til grunnskole og andre kvalifiseringstiltak. Disse er også overrepresentert blant personer med program over tre år, noe som strengt tatt er over lengste tiden i introduksjonsprogram⁵.

Tabell 1.9. Reell lengde på introduksjonsprogram blant deltakere med oppstart 2012-2014 som nå har avsluttet- etter avslutningsårsak

Avslutningsårsak	Varighet (mnd.)	N	Kort (0-1,5 år) %	Mellom (1,6-2,5 år) %	Lang (2,6 - 3 år) %	Over 3 år %
Andre trygdeytelser	24	167	14	67	17	2
Annet	22	1 927	32	55	10	3
Arbeid	23	2 845	12	72	15	2
Kvalifisering	24	2 631	2	69	25	4
Ordinær utdanning – grunnskole	24	1 411	5	68	23	4
Sosialstønad	24	1 006	4	78	15	3
Utdanning	23	2 436	23	59	16	2

⁵ Rundskriv til introduksjonsloven (del II, kapittel 2 § 5).

Total programlengde

Når vi ser på total programlengde, inkludert permisjon og fravær, er det personer som går over til andre trygdeytelser som har de lengste programmene, 27 % av disse går i introduksjonsprogrammet i 2,5-3 år. Det er naturlig å anta at disse personene har hatt en del fravær i løpet av programlengden.

Tabell 1.8. Total lengde på introduksjonsprogram blant deltakere med oppstart 2012-2014 som nå har avsluttet - etter avslutningsårsak

Avslutningsårsak	Varighet (mnd.)	N	Kort (0-1,5 år) %	Mellom (1,6-2,5 år) %	Lang (2,6 - 3 år) %	Over 3 år %
Andre trygdeytelser	27	168	6	52	27	15
Annet	24	1 949	22	53	12	12
Arbeid	24	2 845	9	68	15	9
Kvalifisering	28	2 631	1	57	24	17
Ordinær utdanning – grunnskole	25	1 411	3	59	20	17
Sosialstønad	25	1 007	1	66	17	15
Utdanning	24	2 436	20	54	17	8

Denne analysen kan ikke sies å understøtte at kortere varighet på introduksjonsprogrammet vil gi flere overganger til jobb og utdanning. Resultatene er trolig drevet av at de med høyere utdanning har bedre forutsetninger til å komme seg raskt videre, mens noen som kommer raskt ut i arbeid har kompetanse som muligens er lett anvendbar i norsk arbeidsliv, i tillegg til en rekke andre individuelle årsaker. At personer med overgang til videregående opplæring/høyere utdanning avslutter forholdvis raskt, må også forstås innenfor rammen av introduksjonsloven. Før 2016 var videregående opplæring på fulltid definert som måloppnåelse i Introduksjonsloven (ikke lenger grunnleggende kvalifisering), noe som førte til at kommunene avsluttet deltakere straks de var i videregående opplæring på fulltid. I dag er det fullt mulig for deltakere i introduksjonsprogram å delta på fulltid, men tidligere lov restriksjon kan ha hatt utslag på dette funnet.

5 Programlengde hensyntatt flere variabler samtidig

I dette avsnittet har vi gjennomført analyser av hvordan kjennetegn ved deltakerne henger sammen med programlengde når vi kontrollerer for andre kjennetegn. Da får vi isolerte sammenhenger mellom kjønn og programlengde alt annet likt, mellom spor og programlengde alt annet likt, ovs.

Analysen viser at

- menn avslutter introduksjonsprogrammet tidligere enn kvinner
- spor 3-deltakere avslutter programmet før spor 2-deltakere, som avslutter programmet før deltakere med ukjent spor, som avslutter før spor 1-deltakere,
- å ha asyl er forbundet med å avslutte programmet tidligere enn familieinnvandrere og overføringsflyktninger,
- deltakere som er bosatt i trøndelagsfylkene og Møre og Romsdal (IMDi-region Midt Norge) har noe kortere tid i program enn øvrige regioner, og
- det er usikkert om spor 1A-deltakere bruker lengre tid enn spor 1-deltakere, om alder har betydning, og om statsborgerskap har betydning.

Dette betyr at en mann har større sannsynlighet å avslutte programmet tidligere enn ei kvinne, selv når de er plassert på samme spor, har samme oppholdsgrunnlag, samme bosettingsregion, samme alder og samme statsborgerskap. Tilsvarende gjelder for spor-3-deltakere, som alt annet likt, har større sannsynlighet til å avslutte programmet før andre deltakere.

Funnet om spor er som forventet. En antar gjerne at spor 3-deltakere står nærmere arbeidsmarkedet enn andre deltakere. Analysen i kapittel 4 viste at dette ikke gir de største utslagene når en kun ser på spor-tilhørighet.

Også funnet om asylsøkere er delvis som forventet. Behovet for å komme seg ut i jobb og tjene opp nok penger til å søke om familiegjenforening kan være en motivasjon for mange i denne gruppen.

Funnet om kjønn er imidlertid noe vanskeligere å forklare, men passer for så vidt med indikasjoner i tidligere forskning. Hva betyr dette?

- Det kan bety at menn systematisk gjør andre valg enn kvinner, og velger å gå ut av programmet tidligere.

- Det kan bety at menn mottar en annen oppfølging i programmet enn kvinner, som gir dem mer reell kvalifisering.
- Det kan bety at menn har andre muligheter utenfor programmet, enn kvinner.
- Det kan også bety at det er andre forhold som spiller en rolle, som f.eks. utdanningsnivå. Spor-plassering er en svært grov indikator på utdanningsnivå. Hvis flere menn har mer utdanning, kan det også fanges opp av kjønnsvariabelen.

Vi finner også at programlengde i seg selv (alt annet likt) ikke ser ut til å korrelere med overgang til arbeid og utdanning. Det vil si at det ikke er en sammenheng mellom hvor lenge en person deltar i programmet, og hvorvidt personen går direkte over til arbeid og utdanning *på tvers av andre egenskaper*: det som har betydning er f.eks. hvilket spor personen klassifiseres i, personens alder, kjønn, og så videre⁶.

⁶ Dette viser til resultater fra en regresjonsanalyse av direkte overgang til arbeid og utdanning som avhengig variabel, og de uavhengige variablene programlengde, kjønn, spor, alder ved start, statsborgerskap, innvandringsgrunn og bosettingsregion. For analyser av hva som påvirker overgang til arbeid og utdanning, se f.eks. Djuve m.fl. (2017). *Introduksjonsprogram og norskopplæring. Hva virker – for hvem?* Fafo-rapport 2017:31.

6 Vedlegg 1: Regresjonsresultater

	Total lengde		Reell lengde		Feilkorrigert lengde	
	B	Exp(B)	B	Exp(B)	B	Exp(B)
KjonnM	0,398***	1,489***	0,149***	1,161***	0,152***	1,164***
	(0,016)		(0,016)		(0,015)	
Spor 1A	-0,146	0,864	-0,193**	0,824**	-0,209**	0,812**
	(0,094)		(0,094)		(0,092)	
Spor 2	0,209***	1,233***	0,193***	1,213***	0,180***	1,197***
	(0,017)		(0,017)		(0,016)	
Spor 3	0,273***	1,314***	0,259***	1,295***	0,239***	1,270***
	(0,027)		(0,027)		(0,026)	
Spor ukjent	0,110***	1,116***	0,082***	1,086***	0,072***	1,075***
	(0,024)		(0,024)		(0,023)	
Alder ved start	-0,003***	0,997***	-0,004***	0,996***	-0,004***	0,996***
	(0,001)		(0,001)		(0,001)	
Eritrea	-0,057**	0,944**	-0,154***	0,857***	-0,144***	0,866***
	(0,023)		(0,023)		(0,022)	
Somalia	0,063**	1,065**	-0,003	0,997	-0,013	0,988
	(0,025)		(0,025)		(0,024)	
Andre	0,156***	1,169***	0,082***	1,086***	0,074***	1,077***
	(0,022)		(0,022)		(0,022)	
Familieinnvandring	-0,119***	0,888***	-0,055**	0,946**	-0,055**	0,947**
	(0,023)		(0,023)		(0,022)	
Overføringsflykt	-0,064***	0,938***	-0,085***	0,919***	-0,077***	0,926***
	(0,023)		(0,023)		(0,022)	
Andre	0,133***	1,142***	0,165***	1,179***	0,152***	1,165***
	(0,031)		(0,031)		(0,029)	
IMDI Sør	-0,156***	0,856***	-0,154***	0,857***	-0,144***	0,866***
	(0,024)		(0,024)		(0,024)	
IMDI Vest	0,039*	1,039*	0,055***	1,056***	0,050**	1,051**
	(0,021)		(0,021)		(0,020)	
IMDI Midt	0,132***	1,142***	0,156***	1,169***	0,148***	1,160***
	(0,022)		(0,022)		(0,022)	
IMDI Nord	-0,069***	0,934***	-0,080***	0,923***	-0,063***	0,939***
	(0,024)		(0,024)		(0,023)	

IMDI Indre Øst	-0,192*** (0,024)	0,826***	-0,166*** (0,024)	0,847***	-0,145*** (0,023)	0,865***
Observations		45,111		44,782		44,782
R2		0,032		0,018		0,017
Note:	*p<0,1; **p<0,05; ***p<0,01					