

MULIGHETSSTUDIE FOR

VEITVET SENTERET

Bydel Bjerke/Groruddalssatsingen og Veitvet Senteret DA

15.03.2011



Bydel
Bjerke

Groruddalssatsingen

FORORD

Veitvet senteret må igjen bli en spennende og viktig møteplass. Dette kom fram som et klart og tydelig ønske fra beboerne i Stedsanalysen for Veitvet-Sletteløkka. Stedsanalysen ble utarbeidet av Civitas m.flere for Bydel Bjerke i 2008, som oppstart av Groruddalssatsingen i området Veitvet og Sletteløkka.

Med så klar beskjed fra beboerne, var det naturlig å få til et samarbeid mellom Veitvet Senteret DA og Bydel Bjerke for å se på muligheter for utvikling av Veitvet senteret. Denne mulighetsstudien er derfor utarbeidet i et tett og godt samarbeid mellom partene.

Mulighetsstudien bygger på grundige analyser og vurderinger fra ulike konsulentgrupper. Anbefalingene er tydelige og vil danne et godt grunnlag for å vurdere den videre utviklingen av senteret inn i framtiden.

Vi vil takke prosjektmedarbeidere i Bydel Bjerke Trude Mette Johansen, Maria Hatling og Elisabeth Magnus som har utarbeidet mulighetsstudien ut i fra alle de gode innspillene. Takk også til alle som har gitt faglige innspill, gode råd og vært diskusjonspartnere i arbeidet.

Samarbeid mellom kommune og privat næringsliv er et uttrykt mål i Groruddalssatingen. Dette er et godt eksempel på hvordan det er mulig å få til. Men vi stopper ikke her. Senteret var en stolthet da Olav Selvaag åpnet det i 1958. Det skal igjen bli en stolthet for bydelen og byen.

Kjell Hetland og Jan Krokedal
Veitvet Senteret DA

Synøve Bystøl
Groruddalssatsingen - Bydel Bjerke

BESTILLINGEN

På oppdrag fra Veitvet Senteret DA og Groruddalssatsingen (Områdeløft Veitvet/Sletteløkka) i Bydel Bjerke har en arbeidsgruppe ferdigstilt mulighetsstudien for Veitvet senteret. Til grunn ligger diverse utredninger i regi av Bydel Bjerke og analyser fra ulike konsulenter.

Ut fra det foreliggende materialet har ulike utviklingsmuligheter på kort og lang sikt blitt vurdert. Resultatet er en visjon og strategi som tar for seg både kortsiktig og langsiktig utvikling av senteret. Dette er et grunnlag for en fremtidig revitalisering.

Arbeidsgruppen har tatt utgangspunkt i kravspesifikasjonen der oppgaven er formulert som følger:

“Mulighetsstudien skal utrede hvordan Veitvet senteret kan utvikles til et levedyktig og attraktivt senter. Veitvet senteret må sees i sammenheng med omkringliggende sentra og det må utvikles et eget konsept bygget på Veitvet senterets historier og egenart der grunnidéen var å ha et senter med kombinasjon kultur, offentlige tjenester, foretning. Dette må tilpasses dagens samfunn og samfunnsutvikling. Senteret skal utvikles som en attraktiv møteplass for dagens – og fremtidig befolkning i nærområdet Veitvet og Sletteløkka.”

I kravspesifikasjonen står også målene for Groruddalssatsingens programområde 3, ”Bolig-, by- og stedsutvikling”, og innsatsområdene i områdeløftet Veitvet/Sletteløkka. Disse ligger til grunn for bydelens engasjement i utviklingen av senteret. Følgende målsettinger har vært relevante å ta hensyn til i arbeidet med mulighetsstudien:

- Lokal stedsidentitet skal styrkes
- Gode lokalsentre og næringsområder
- Demokrati, deltakelse og omdømmebygging
- Miljø- og kulturgaten “Perlekjedet”
- Finne forutsetning for etablering av kultursenter og kultursal i området

INNHOLD

INNLEDNING

- s. 3 Forord
- s. 5 Bestillingen
- s. 7 Innholdsfortegnelse
- s. 8 Anbefalinger - sammendrag

BAKGRUNN - HISTORIE

- s. 12 Drabantbyen Veitvet
- s. 14 Veitvet senteret
- s. 16 Senterets rolle i stedsutvikling på Veitvet

VEITVET SENTERET I DAG

- s. 20 Hva sier beboerne?
- s. 22 Senteret sett i sammenheng med andre sentre
- s. 24 Befolkningen
- s. 25 Innhold i senteret
- s. 26 Bygningen og uteområdene
- s. 28 Planløsningen
- s. 30 Potensialer
- s. 32 utfordringer

MULIGHETER / DISKUSJONER

- s. 36 Rive eller bevare?
- s. 38 Innhold i senteret
- s. 40 Bygningen

ANBEFALINGER FOR VEITVET SENTERET I FREMTIDEN

- s.44 Veitvet sentrum - vindu mot verden
- s.46 Innhold i senteret
- s.48 Innhold i senteret - kultur
- s.50 Bygningen og uteområdene
- s.52 Inspirasjon

STRATEGI

- s.58 Midlertidig bruk som kick-start for omdannelsesprosessen
- s.60 Utvikling på kort, lang og mellomlang sikt

- s.62 Kilder og bakgrunnsmateriell

ANBEFALINGER - SAMMENDRAG

Ny visjon	<p>Å formulere og vedta en overordnet visjon for Veitvet Senteret er essensielt i den revitaliseringen senteret nå skal i gang med. En visjon skal være et bilde på en ønsket framtid, en ledestjerne som gir retning. Den overordnede visjonen må være forankret hos ledelsen og aktivt brukes som verktøy i strategisk utvikling av senteret, særlig i forhold til valg av leietagere</p> <p>En ny visjon for Veitvet Senter er formulert slik:</p> <ul style="list-style-type: none"> - Fra senter til sentrum – Veitvet senteret må utvikles til et levende sentrum med sentrumsfunksjoner. - Vindu mot verden – Bygningskroppen må åpnes opp for å synliggjøre aktivitetene i senteret, for å bygge ned fordommer og legge til rette for samhandling.
Innhold	<p>Veitvet senteret må hovedsaklig være et lokalsenter, men bør også inneholde regionale og evt. nasjonale funksjoner for å tiltrekke besøkende utenfra.</p> <p>Senteret må bygge videre på den sterke kulturhistorien og de visjonære tankene som ligger til grunn for utbyggingen, og i fremtiden styrkes med kultur. Å tilrettelegge lokaler på Veitvet Senteret for de flerkulturelle musikk- og dansemiljøene vil skape attraksjon og bidra til å styrke stedsidentiteten og samle befolkningen.</p> <p>Handelen i senteret må være rettet mot lokalområdet, men også utnytte sin lokalisering i forhold til besøkende til de regionale funksjonene i senteret.</p> <p>Helse, sport og fritidsaktivitetene i senteret er mye brukt, og må også inngå i fremtidens senter - Veitvet sentrum.</p>

Bygningen og uteområdene

Fremtidig utvikling skjer ved oppgradering av dagens bygningskropp av økonomiske, samfunnsmessige og ikke minst historiske grunner.

I revitaliseringsprosessen må det legges til rette for universell utforming og det må etableres gode langsiktige løsninger som gjør bygget konkurransedyktig og attraktivt også i fremtiden.

Bygningskroppen bør åpnes opp for å synliggjøre aktivitetene i senteret. Fasaden mot T-banen og Veitvetveien bør utnyttes til å markedsføre senteret utad. Utviklingen av senteret og uteområdene må sees i sammenheng med områdeprogram for "Perlekjedet" Veitvetveien, kultur- og miljøgate.

Planløsning

Det må i den videre prosessen tenkes nøye gjennom hvor de forskjellige funksjonene i senteret lokaliseres og sammenhengene mellom dem. Arbeidsgruppen anbefaler å styrke sammenhengen mellom etasjene, samt styrke forbindelsene gjennom senteret og fra T-banen mot Veitvetveien og Grevlingveien.

Kulturaktiviteter på senteret kan legges til 4.et, hvor det i dag er ledige lokaler, med en innvendig forbindelse til torgplan. På sikt kan andre lokaler også være aktuelle, og det kan bygges en ny kultursal i et tilbygg.

Samarbeid mellom det private og det offentlige

Utvikling av senteret må ikke bare være et privat ansvar, men også et kommunalt og statlig ansvar. Veitvet senteret er en viktig møteplass for beboerne på Veitvet, og hva som skjer med senteret vil på sikt kunne ha stor påvirkning for utviklingen av lokalområdet.

Samferdselsetaten planlegger miljøprioritert gjennomkjøring i Veitvetveien, og her vil det være gode muligheter for et samarbeid mht å etablere gode uteområder og trafikkkløsnings.

Bydel Bjerke utreder muligheter for et kultursenter i samarbeid med det lokale organsiasjonslivet.

BAKGRUNN - HISTORIE

”Jeg gikk inn for at bydelen Veitvet skulle få noe spesielt, som ingen andre bydeler hadde og som derfor kunne bidra til sunn og verdifull lokalpatriotisme, også blant den store massen av barn og ungdom som hørte til på Veitvet”.

- Ola Selvaag i Årbok for Groruddalen 1992



Dagligliv på Veitvet. Familien stod i fokus i planleggingen av de nye boligområdene etter krigen. Arkiv: Oslo Bymuseum



Veitvet og Sletteløkka i 1961. Veitvet Skole i forgrunnen, og Veitvet senteret kan sees midt i bildet. Arkiv: Byantikvaren

DRABANTBYEN VEITVET

De første drabantbyene i Oslo kom i området ved Østensjø, med Lambertseter, Manglerud, Oppsal og Bøler. Veitvet ble bygget samtidig som Lambertseter, men planleggingen av de to boligområdene var forskjellig. På Veitvet ble det lagt vekt på fellesskapsfunksjoner i tilknytning til boligutbyggingen, noe som på mange måter gjør Veitvet unik sammenlignet med de andre drabantbyene som ble bygget i Oslo på den tiden. Etter få år hadde Selvaag fått på plass både skole, et senter med kirke, forretninger og musikkskole, for å nevne noe. Veitvet ble dermed den første selvbetjente drabantbyen i Norge.

Det som først og fremst kjennetegner Selvaags utbygging på Veitvet er de visjonære og nyskapende tankene som lå bak. I hovedsak var det OBOS som stod bak utbyggingen av de store boligområdene i Groruddalen på 1950-tallet. Boligbyggingen gikk ikke så raskt som regjeringen hadde lovet og den fremste boligpolitiske kritikeren var ingeniøren Olav Selvaag.

Landet hadde ikke råd til å bygge så dyre boliger som det var lagt opp til, mente han, og hevdet at han kunne bygge dobbelt så mange hus for de samme ressursene. Ideene hans ble betraktet som interessante og Selvaag fikk en henvendelse fra departementet. Kunne han vise at det var mulig å senke byggeprisen radikalt ved å masseprodusere hus i serie? Våren 1950 begynte et nytt prosjekt å ta form og Selvaag tok sikte på å bygge 1000 leiligheter. Oslo kommune hadde ikke areal å avse til Selvaags prosjekt. Departementet hadde indikert at Selvaag skulle få en direkte kvote og bystyrerepresentant Erich Mathisen på Linderud gård foreslo Veitvet. Veitvet var et gammelt kirkegods og Linderud gård hadde uoppsigelig bygslingskontrakt på eiendommen. Med departementets tillatelse fikk firmaet Ringnes og Selvaag tilgang til den 350 mål store eiendommen, og høsten 1950 ble planene for Veitvet lagt fram for Oslo kommune.

Kultur har alltid vært et viktig kjennetegn og varemerke for Veitvet senteret.



Torget på Veitvet senteret i 1962. Senteret hadde en rik kunstnerisk utmykning.

Fotograf: Randulf Kure. Arkiv: Byplankontoret/Byarkivet



Senteret fotografert i ca. 1960. Senteret hadde ingen overbygning slik det har i dag, og biler kunne parkere på taket.

Fotograf : Leif Hansen, Arkiv: Groruddalen historielag

1958 åpnet Veitvet senteret, Norges første- og Nord-Europas største shoppingssenter. Veitvet var den første selvbetjente drabantbyen i Norge.

VEITVET SENTERET

Planene for forretningscenteret lå inne i de opprinnelige planene for Veitvet. Selvaag sier selv i en artikkel i Årbok for Groruddalen 1992:

”Jeg gikk inn for at bydelen Veitvet skulle få noe spesielt, som ingen andre bydeler hadde og som derfor kunne bidra til sunn og verdifull lokalpatriotisme, også blant den store massen av barn og ungdom som hørte til på Veitvet”.

Torsdag 13. november 1958 ble Veitvet senteret høytidlig åpnet av ordfører Rolf Stanger. Dette medførte at Veitvet ble omtalt som den første selvbetjente drabantbyen i Norge. Veitvet senteret var også Nord-Europas største shoppingssenter, med funksjoner som: Kirke, festsal, landets største ungdomsklubb, Deichmanske bibliotek, bowlinghall, musikkskole, apotek, lege, tannlege, advokat, frisør, skomaker, bank, restaurant og egen lokalavis (Akers Avis) i tillegg til allslags butikker, samt speiderhus, parkantehus og skole i egne bygninger.

Natten før åpningen ble 22 skulpturer plassert på og rundt Veitvet senter. Selvaag hadde planlagt dette i samarbeid med Ebbe Arneberg i Kunstnerforbundet. Blant kunstnerne var en rekke av landets fremste billedhuggere. Selvaag kom til å bruke skulpturer som utsmykning av boligfeltene firmaet bygde. Det ble et kjennetegn og et fast innslag, de virket også til å myke opp boligområdet med serieproduserte hus, og de hadde en individualiserende virkning.

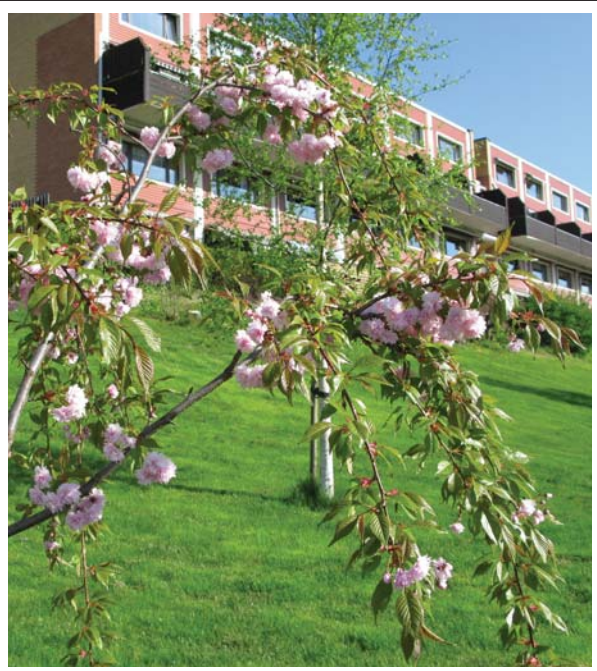
1. september 1959 åpnet Selvaag landets første åpne musikkskole på Veitvet senteret. Musikkskolen på Veitvet la senere grunnlaget for den kommunale musikkskolen.

Musikkskolen ble bygget opp med musikkbarnehage og instrumentalopplæring. Det var stor pågang til musikkskolen, og etter som barna vokste opp – og ble ungdommer, ønsket flere av dem å fortsette med musikk som mer enn bare en hobby. Fagskoleavdelingen ble etablert med en kombinasjon av musikkopplæring og tradisjonelle gymnasiefag.

Som en konsekvens av musikkfagskolen ble det også etablert en konservatorieutdanning på Veitvet, et studietilbud på høyskolenivå innenfor fagområdene musikkpedagogikk og utøvende disipliner. Rektor Per Selberg ledet an og var drivkraften i dette arbeidet sammen med en velkvalifisert faglig stab.

Kjellerlokalene på Veitvet ble etter hvert for små, og det som startet som en musikkskole ble etter hvert til tre institusjoner. Musikkopplæringen for barn dannet grunnlaget for Oslo kommunale musikkskole i 1978, musikkfagskolen ble til musikklinjen ved Manglerud videregående skole i 1976 og konservatorieavdelingen ble til Østlandets musikkonservatorium i 1974.

Selvaag forteller i et intervju at Jostein Gaarder var den første eleven som skrev seg inn på musikkskolen. Kjente artister som Wenche Myhre, Dag Frøland m.fl har vært elever ved skolen. Per Petterson har også vokst opp på Veitvet og handlingen i mange av hans bøker utspiller seg her.



Stedsanalysen for Veitvet og Sletteløkka (Civitas m.fl.) anbefaler å styrke senteret som møteplass i området.

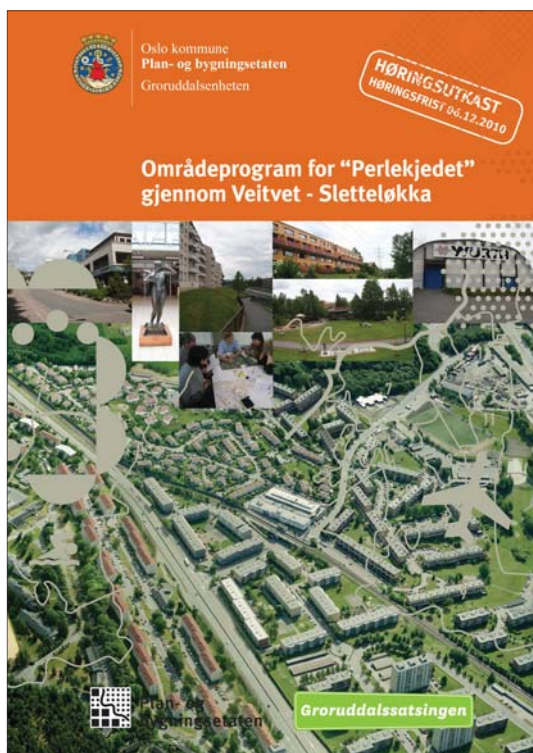
SENTERETS ROLLE I STEDSUTVIKLING PÅ VEITVET

Bydel Bjerke har gjennom Goruddalssatsingen og områdeløftet Veitvet-Sletteløkka vært involvert i mulighetsstudien for Veitvet senteret sammen med Veitvet Senteret DA siden 2009. Bakgrunnen for dette er først og fremst at beboerne har løftet frem dette. Det er viktig at det gjøres noe med senteret. Det samme kommer frem i stedsanalysen for Veitvet-Sletteløkka.

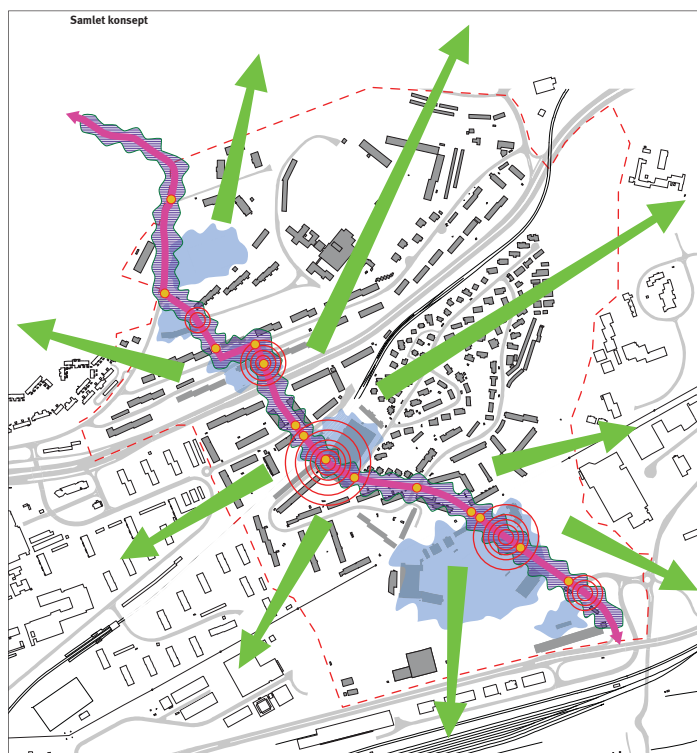
Stedsanalysen for Veitvet og Sletteløkka anbefaler å styrke senteret som møteplass i området. Det trekkes frem at senteret mangler attraktive fellesarealer både inne og ute, men at lokaliseringen rett ved T-banestasjonen sentralt på Veitvet er et godt utgangspunkt. Det anbefales at profilen rettes mot det lokale markedet og den lokale kulturen.

”Perlekjedet” er en langsiktig utviklingsstrategi, som handler om at Veitvetveien skal gis ny utforming som ”bydelsgate”. Det skal skapes en trygg forbindelse fra Østre Aker vei og hele veien opp til marka med store og små ”perler”/ møteplasser. Veitvet Senter er selve ”amuletten” i Perlekjedet.

Veitvet senteret er også forslått som lokal møteplass i kommunedelplan for torg og møteplasser.



Områdeprogram for Veitvet og Sletteløkka.

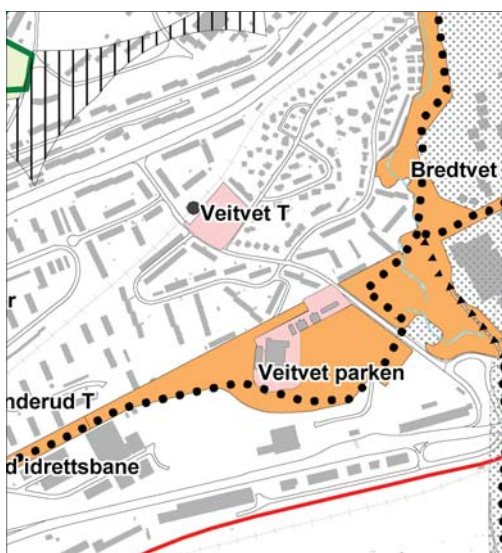


Områdeprogram for "Perlekjedet" gjennom Veitvet- Sletteløkka, høringsutkast oktober 2010.

Illustrasjon: Plan- og bygningsetaten.



Kommunedelplan for torg og møteplasser.



Veitvet senteret er foreslått som lokal møteplass i kommunedelplan for torg og møteplasser.

Illustrasjon: Plan- og bygningsetaten.

VEITVET SENTERET I DAG

Det er et stort positivt engasjement omkring de aktivitetene som foregår på senteret i dag, men også et tydelig ønske om at det må skje noe med senteret både innholdsmessig og fysisk. Veitvet senteret skiller seg ut som det temæet som engasjerer alle aldersgrupper i medvirkningsprosessene.



Sammenstilling av beboernes kommentarer og ønsker fra fremtidsverksteder i forbindelse med "Perlekjedet Veitvetveien" våren 2010. Illustrasjon: Maria Hatling, Bydel Bjerke.



Kan Veitvet senteret bli et kulturhus for Groruddalen? Forslag fra fremtidsverksteder våren 2010. Foto: Bydel Bjerke.

SENTERETS ROLLE I LOKALMILJØET - HVA SIER BEBOERNE?

Beboere i området, leietakere på senteret og brukere av Bjerke familiesenter har gitt innspill til hvordan senteret kan bli i fremtiden. Først gjennom stedsanalysen for Veitvet-Sletteløkka i 2008, senere i forbindelse med arbeidet med ”Perlekjedet miljø- og kulturgate”, og sist i forbindelse med denne mulighetsstudien. Bydel Bjerkes Stikk-innom kontor er lokalisert ved torget i senteret, og mottar daglig spørsmål om tilbud på senteret. Innspillene fra beboere i området og brukere av senteret er oppsummert temavis:

INNHOLD I SENTERET

Funksjoner som oppleves som positive:

Bowlinghallen, Kungfu-klubben, Veitvet Ungdomssenter, Stikk-innom, Bjerke familiesenter og Stedet vårt - nå Veitvet nærmiljøsentert.

Funksjoner som etterlyses:

En kafé etterlyses av mange. Det etterlyses også flere butikker, møtesteder og aktiviteter, f.eks bakeri, restaurant, barnebutikk, kino og bibliotek. Beboerne ønsker seg også mer dans og musikk på senteret, da det er stor mangel på lokaler for kulturaktiviteter i området.

BYGNINGEN OG UTEOMRÅDENE

Mange beboere sier at de opplever senteret som grått og trist. Flere sier at konflikter mellom myke trafikanter i senterområdet fører til mange farlige trafikksituasjoner. Generelt etterlyses det en oppussing av lokalene i senteret og at det må gjøres noe med fasaden. Det har blitt foreslått at senteret må bli fargerikt og få et grønt preg med planter/blomster. Noen ønsker også at taket må fjernes.

PLANLØSNING

Mange av brukerne i senteret (ca halvparten av de som bruker Bjerke familiesenter) bruker sjelden eller aldri andre tilbud i senteret. De fleste som bruker flere enn ett tilbud handler på en av matbutikkene eller apoteket. Det kan tyde på at funksjonene på senteret pr i dag ikke er organisert på en måte som gjør at de kan dra nytte av samlokaliseringen.

Mange besøkende opplever det som vanskelig å finne frem i senteret og Stikk-innom kontoret får ofte henvendelser fra beboere som ikke finner fram til butikker eller andre tilbud.

Eldre og foreldre med barnevogner har ikke tilgang til det Chilenske kulturhuset i 4. et, da det ikke er heis/universell utforming i senteret. Dette begrenser bruken av lokalene.

Mange sentre i Groruddalen har allerede vært gjennom større ombygginger eller har planer om dette, mens andre sentre sliter med mange tomme lokaler. Veitvet senteret må finne frem til sin egen identitet blant sentrene i Groruddalen, og utnytte sin lokalisering rett ved T-banesatsjonen.

VEITVET SENTERET



18858 m2

135 p-plasser

LINDERUD SENTER



32000 m2

500 p-plasser

GRORUD NÆRSENTER



13500 m2

330 p-plasser

NYE ØKERN SENTRUM (forslag til behandling)

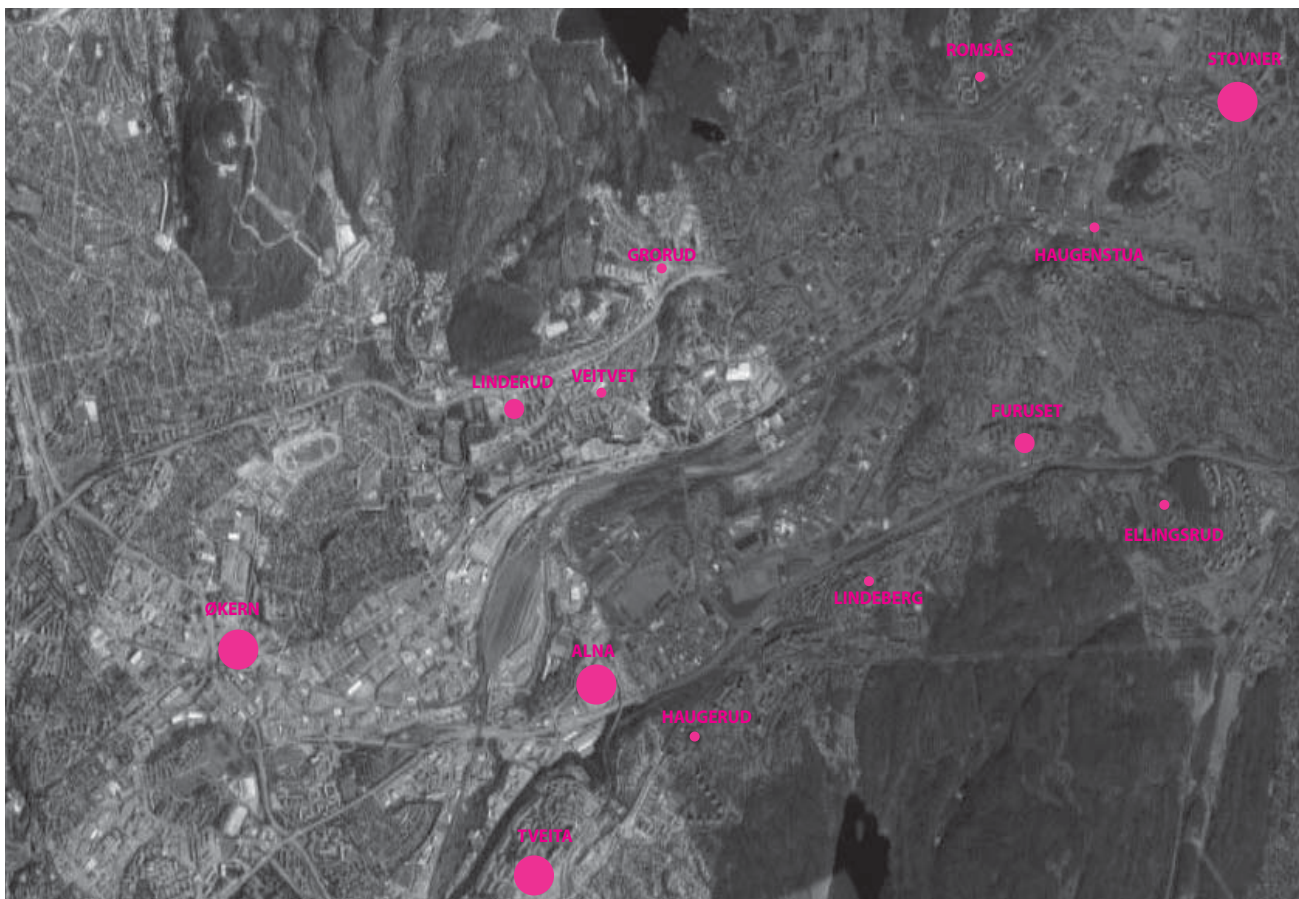


163.000 m2, herav ca 14.000 m2 boliger

2 250 p-plasser

Arkitekt: Space Group/ Ghilardi + Hellsten

Utbygger: Steen & Strøm og Storebrand Eiendom



Sentre og sentrumsdannelse i Groruddalen.

SENTERET SETT I SAMMENHENG MED ANDRE SENTRE

Størrelse:

Veitvet senteret er et relativt lite senter sett i forhold til mange av de andre sentrene i regionen og har en forholdsvis lav parkeringsdekning i forhold til størrelsen. Linderud senter er dobbelt så stort, har nesten fire ganger så mange parkeringsplasser og er en av de største konkurrentene til Veitvet senteret.

Tilbud:

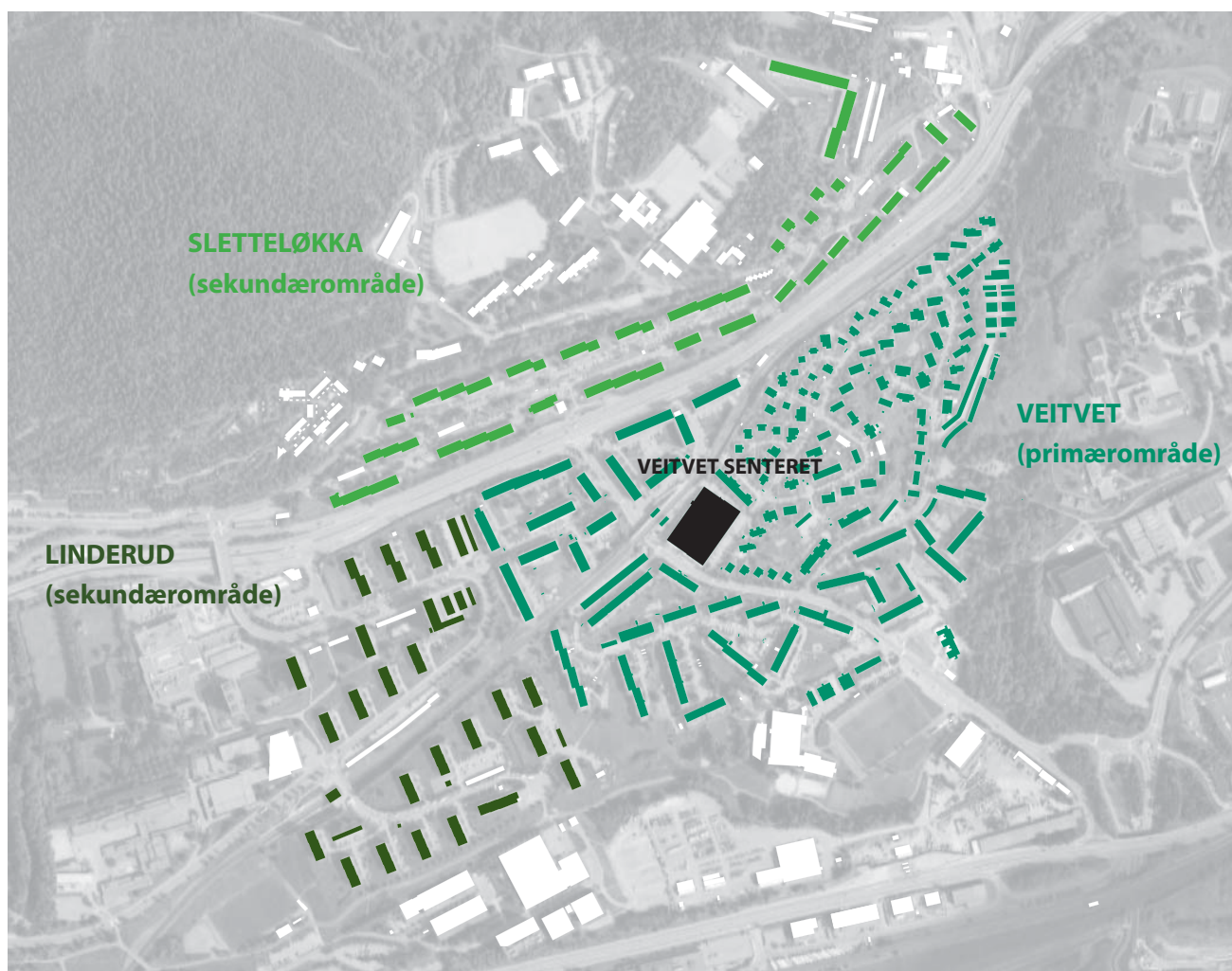
Det ligger mange sentre i Groruddalen som konkurrerer med Veitvet senteret. De sentrene som ser ut til å ha best inntjening på varehandel er bilbaserte sentre som ligger i tilknytning til større veier/innfartsårer. Utfordringen til Veitvet senteret blir å ikke ta opp konkurransen med Linderud senter, men å tilby noe annet. Mange mindre sentre har i likhet med Veitvet senteret mange tomme lokaler og behov for oppgradering. Det som gjøres på Veitvet senteret kan kanskje bane vei for en utvikling av flere nærsentre i Groruddalen.

Bygningsmasse:

Linderud senter har gått gjennom en større ombyggingsprosess de senere årene. Bygningen fremstår nå som mer moderne og attraktiv, og forretningene har god inntjening. Rehabiliteringen og utvidelsen har angivelig kostet 300 millioner/10000kr pr m² (kilde: groruddalen.no).

Lokalisering:

Veitvet senterets lokalisering og parkeringsdekning tilsier at senteret ikke bør satse på handel som eneste inntjeningskilde, men også finne andre bein å stå på. Senterets lokalisering rett ved T-banestasjonen legger til rette for miljøvennlig transport, og gjør at senteret har god tilgjengelighet fra drabantbyene langs linje 5 i Groruddalen, såvel som til sentrum (15 minutter med T-banen) og andre deler av Oslo.



Illustrasjon: Bydel Bjerke

BEFOLKNINGEN

Innbyggertallet er ca 3920 i primærområdet Veitvet, og hvis man tar med Sletteløkka og Linderud er antall beboere ca 8200. Veitvet, Sletteløkka og Linderud kjennetegnes av en ung befolkning. Området gjennomgår et generasjonsskifte hvor eldre flytter ut og barnefamilier flytter inn. Den mest slående endringen det siste tiåret er den store veksten i innvandrerdelen av befolkningen, fra rundt 22% i 1997 til over 57% i 2010, tretten år senere.

Området gjennomgår et generasjonsskifte hvor eldre flytter ut og barnefamilier flytter inn.



INNHold I SENTERET

Handel/Servering:

Handelstilbudet består i dag av to dagligvarebutikker, apotek, pub, teppebutikk, diverse klær- og gavebutikker, diverse takeaway og serveringssteder, to grønthandlere, elektronikkbutikk, telefon/internettkafé og frisør.

Handelsfunksjonene er både lokalisert på torget i senteret og langs fasaden på utsiden. Noen butikker har både inngang fra torget og fra utsiden av senteret.

Sport/Fritid:

Det er et variert sport- og fritidstilbud i senteret. Galaxy sport og fitness club, Oslo KungFu klubb, Veitvet Bowling og Bingo holder til her. I tillegg har flere av de offentlige tjenestene til Bydel Bjerke sport- og fritidstilbud.

Sport- og fritidsfunksjonene har alle egne innganger fra utsiden av senteret og er lokalisert kjeller, første eller andre etasje.

Ledige lokaler:

Ca. 1500 m2 av lokalene er i dag ledige – dette er kontorlokaler i 4 et. I løpet av det neste året vil også lokaler på bakkeplan/torgplan som tidligere har vært brukt til handel/fritidstilbud bli ledige.

Offentlige tjenester/Helse:

Det offentlige tjenestetilbudet består av Bydel Bjerkes tjenester og noen privatpraktiserende leger og tannleger. Bydelen har familiesentere med bl.a helestasjon og åpen barnehage. Målgruppen er alle barnefamilier i bydelen. I tillegg har Bydel Bjerke tjenestestedene Stikk-innom, Veitvet ungdomssenter og Veitvet nærmiljøsentere (tidligere Stedet vårt).

Helsetilbudene og de offentlige tjenestene er lokalisert på torgplan, 2. et, 3.et og 4 et. De fleste har egne innganger fra utsiden, mens noen er lokalisert på torgplan eller kan nås via trapper fra torgplanet.

Kultur:

Det Chilenske kulturhus (tidligere kirke) er pr i dag det eneste lokalet i senteret som er spesielt tilrettelagt for kulturaktiviteter. Flere lokaler i senteret brukes til kulturaktiviteter, som Veitvet Nærmiljøsentere, Stikk-innom og Veitvet Ungdomssentere, men er ikke spesielt tilrettelagt for dette. Det Chilenske kulturhus ligger i 4.et, tilgjengelig via trapperom fra torgplan.

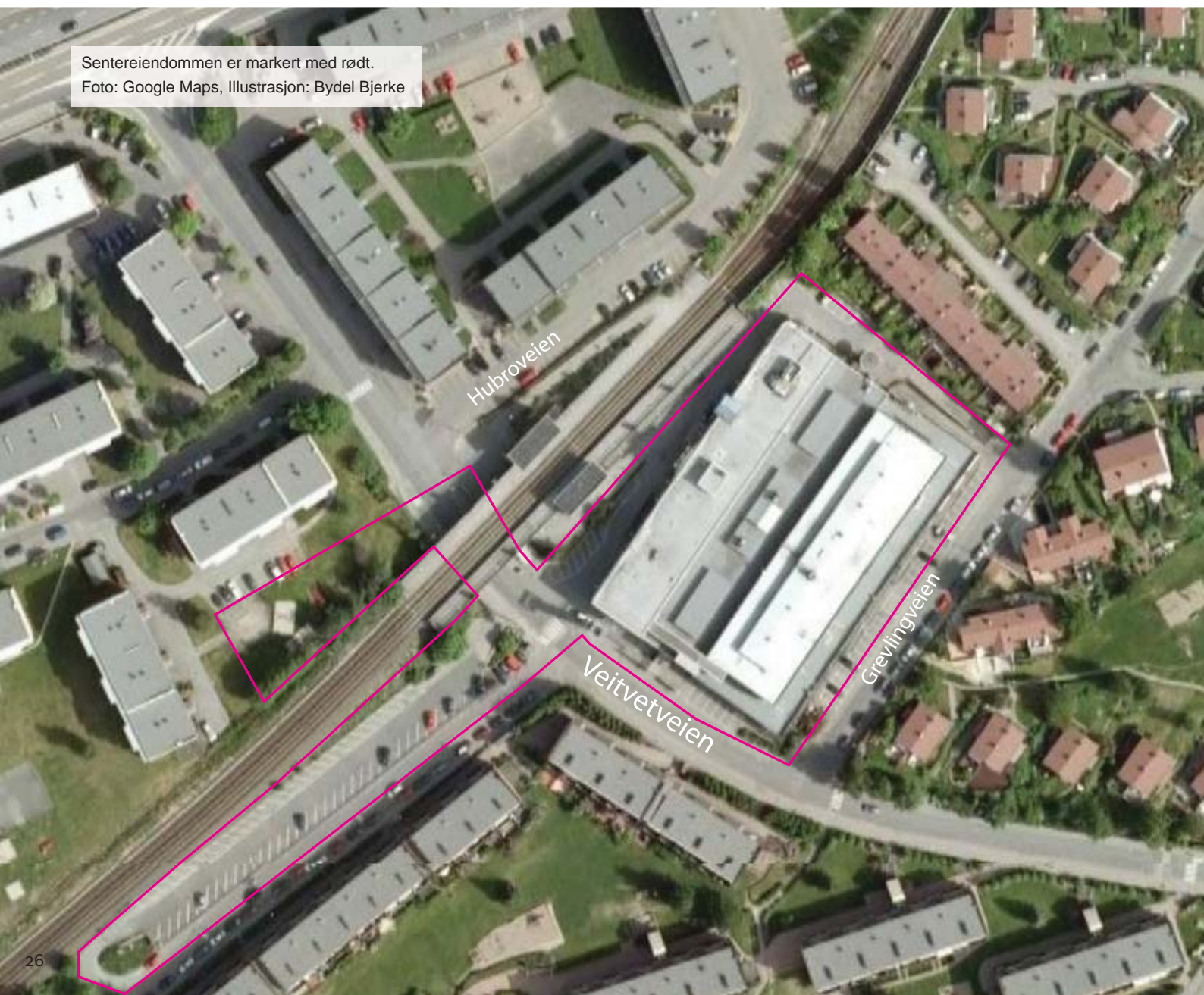
BYGNINGEN OG UTEOMRÅDENE

Veitvet senteret strekker seg i dag over 5. etasjer, inkludert kjeller med teknisk lager. Store deler av 1., 2. og 3. etasje ligger under bakken. Totalt sett består senteret av 18.858 m².

Sentereiendommen inkluderer et parkeringsanlegg med garasjer vest for Veitvetveien, i tillegg til arealer nord for T-banen.

Gårdsnr 89, bruksnr. 5 er ca 4590 m²

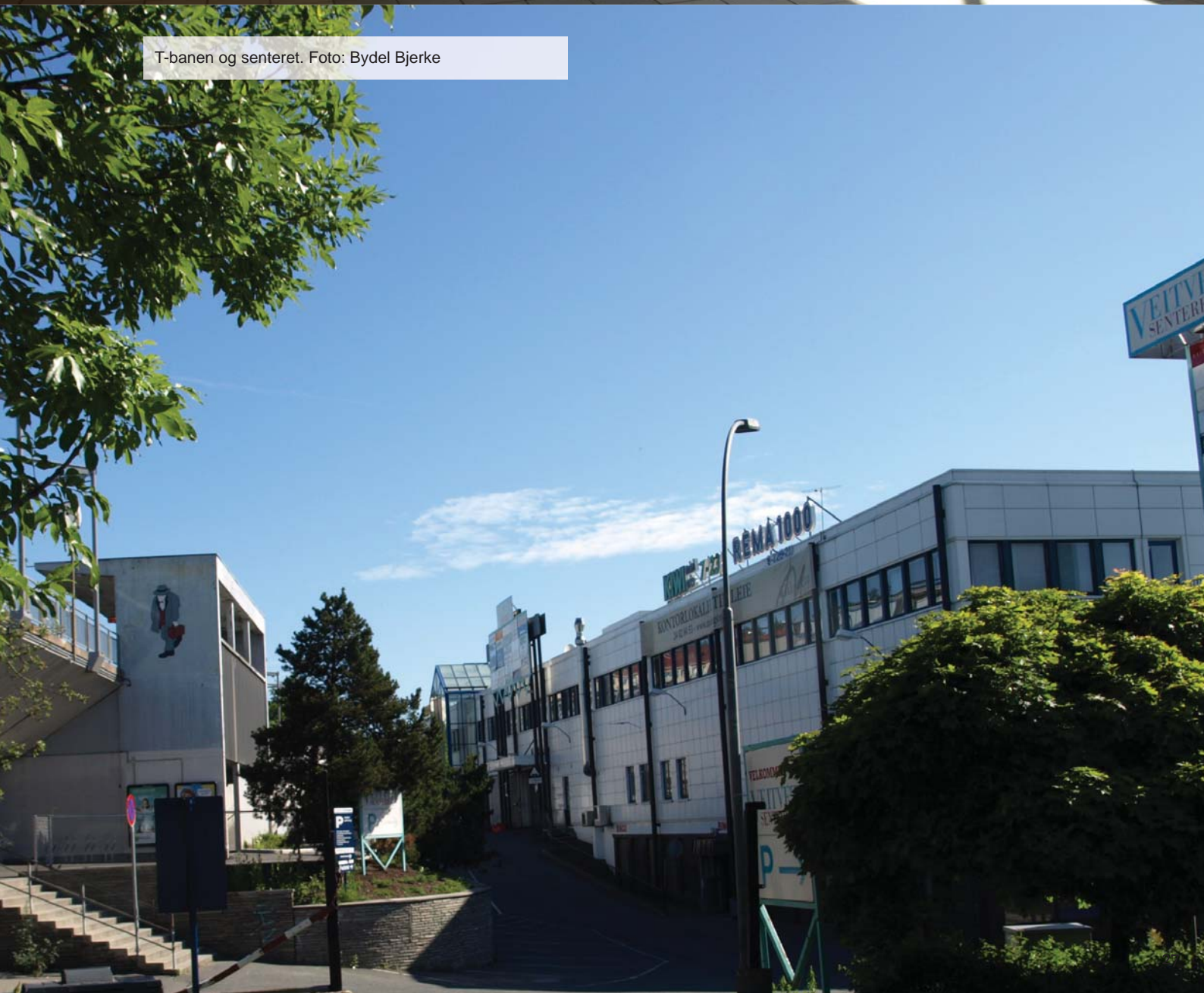
Gårdsnr 89, bruksnr. 8 er ca 8930 m²



Sentereiendommen er markert med rødt.
Foto: Google Maps, Illustrasjon: Bydel Bjerke



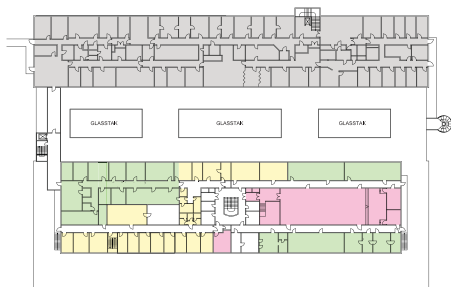
Fellesarealet på torgplan er spredt møblert med statuer som stammer fra åpningen i 1958 og diverse bord, stoler og tøystativer som tilhører forretninger og serveringssteder på torget. Foto: Bydel Bjerke



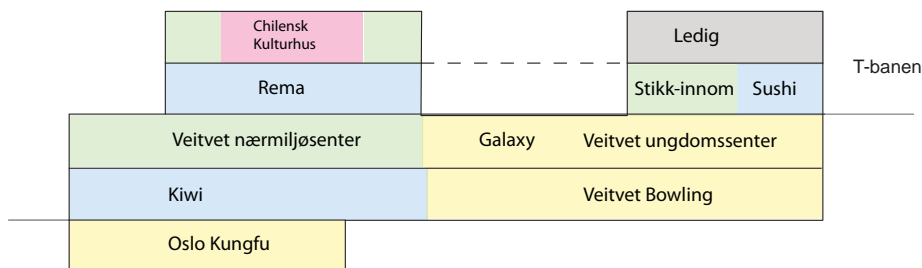
T-banen og senteret. Foto: Bydel Bjerke

PLANLØSNING

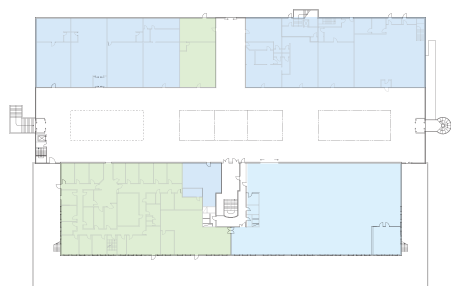
Veitvet Senteret kjennetegnes av at forskjellige typer funksjoner er blandet. De fleste virksomhetene har egen inngang fra utsiden, mens resten har sine innganger via et trapperom som går via det overdekkede torget i 3.et eller fra utsiden. Ca 50% av arealene ligger under bakken.



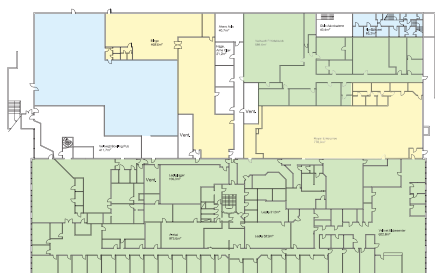
4. et



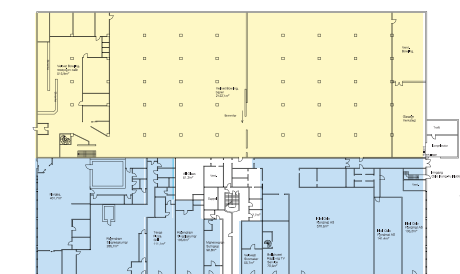
Snitt



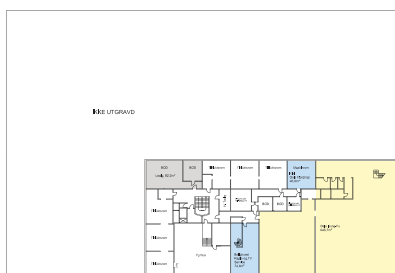
3. et



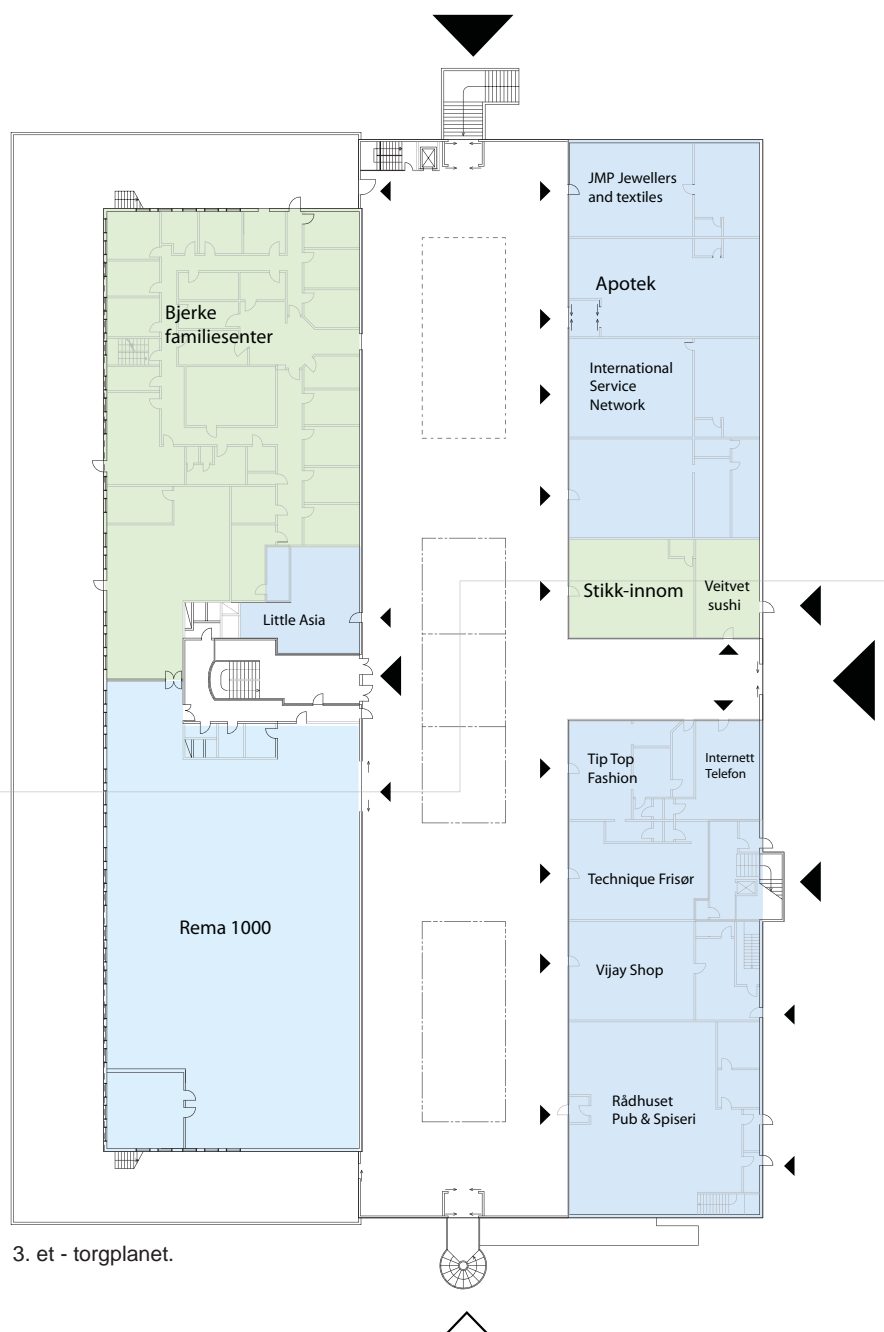
2. et



1. et



Kjeller



POTENSIALER - INNHOLD / PROFIL



Fotograf: Randulf Kure Arkiv: Byplankontoret/Byarkivet

Historien

Veitvet senteret har en stolt historie å bygge videre på. Senteret har alltid hatt en blanding av handel, kultur, offentlige funksjoner og fritidstilbud. De kulturhistoriske røttene kan inspirere til oppstart av nye kulturtilbud eller relokalisering av kulturinstitusjonene som en gang var på senteret.

Aktiviteter og tilbud i senteret i dag

Veitvet senteret har aktivitet i store deler av bygningen, og har ikke mange ledige lokaler. Det ligger derfor et potesiale i å synliggjøre eksisterende aktiviteter og tilbud i revitaliseringen av senteret.



Bowlinghallen



Julemarked



Parade ned Veitvetveien. Fest på løkka 2010

Kulturlivet i området

Det er et rikt kulturliv i området med over 70 aktiviteter i uka. Kulturorganisasjonene har startet en paraplyorganisasjon, Veitvet-Sletteløkka kulturforum. Et fremtidig kultursenter på Veitvet bør utvikles i samarbeid med kulturforumet og de frivillige organisasjonene i området.

POTENSIALER - BYGNINGEN



T banen

Beliggenheten

Veitvet Senteret har en sentral plassering både i forhold til T-banen og Veitvetveien. Senteret er et naturlig sentrum i området.

Kulturhistoriske elementer

Det er flere kulturhistoriske elementer i og omkring senteret som statuer, Selvaagtrappen og den gamle kirken, i dag det Chilenske Kulturhus. Elementer av historien til en gang Nord-Europas største kjøpesenter kan forsterkes gjennom å ta med bygningskvaliteter inn i fremtiden og aktivt kommunisere dette ut.



Selvaags trapp

Statuer

Utsikten

Senteret ligger på en tomt med flott utsikt. Det har også en stor takterasse som pr i dag ikke er tilgjengelig for besøkende. Dette er kvaliteter som bør forsterkes i fremtiden, og som kan øke attraktiviteten til senteret.



Utsikt fra takterrassen

UTFORDRINGER - BYGNINGEN

Lukkede dører og fasader

Aktiviteter og tilbud på senteret er skjult bak passive fasader eller gjemt bak anonyme dører. Dette gjør at senteret virker dødt og livløst.



Det Chilenske Kulturhus



Inngangen til Det Chilenske Kulturhus



Fasade mot t-banen

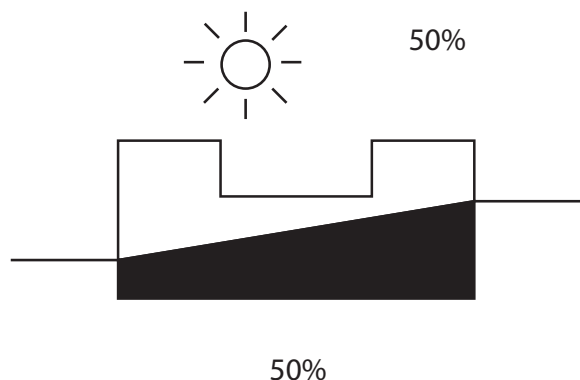
Universell utforming

Det er ikke lagt til rette for universell utforming i fellesarealene og flere av lokalene. Fellestoiletter ligger i 4.et, og det mangler HC-toiletter.

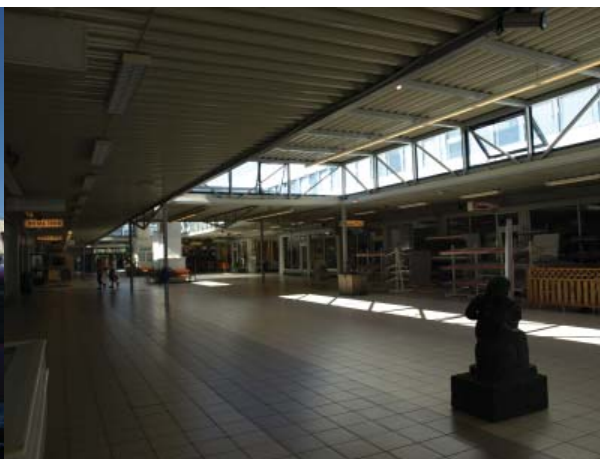


Mange lokaler har ikke dagslys

Over 50% av lokalene har liten eller ingen tilgang til dagslys. Dette gjelder spesielt KungFu klubben, Veitvet Ungdomssenter, Galaxy treningscenter og Bowlinghallen.



Lite attraktive fellesarealer



Torget og uteområdene inviterer ikke til opphold. Veitvet senteret er derfor et sted man ikke oppsøker uten å ha et mål for turen.

UTFORDRINGER - INNHOLD / PROFIL



www.dagbladet.no 11.09.2010

Omdømme

Et søk på google leder videre til en artikkel i Dagbladet som omtaler et slagsmål på senteret. I lokalpressen er det imidlertid mye positiv omtale av tilbud og arrangementer på senteret. Etter utlysningen av gratis lokaler på senteret har det kommet flere saker som gir positiv oppmerksomhet omkring senteret.

Veitvet senteret har ingen hjemmeside. Informasjon om tilbud og aktiviteter på nett vil kunne synliggjøre de eksisterende tilbudene og aktivitetene på senteret.



www.kreativforum.no

“Området Veitvet/Sletteløkka mangler i dag en klar positiv profil, og noe av årsaken til det ligger i at området mangler et sentrum.

Veitvet Senter var inntil 1990-tallet et slikt senter – det var kjent over hele Oslo og ga folk assosiasjoner til området. I dag er ikke Veitvet Senter lenger viktig på samme måten, det har blitt stadig mindre viktig, både som symbol og som reelt forankringspunkt”

-Erling Dokk Holm

MULIGHETER - DISKUSJONER

En utvikling av Veitvet senteret forutsetter at det tas utgangspunkt i den eksisterende bygningsmassen. I dag kan ikke et nybygg ses på som en lønnsom investering. Senterets sterke historie som Norges første kjøpesenter, og de mange initiativene som er i gang i senteret i dag taler også mot å rive bygningen.



De siste årene har Braathen Eiendom investert 300 millioner i rehabilitering og utvidelse av Linderud senter. Hvis samme sum pr m² skulle brukes på Veitvet senteret ville det bety en investering på ca 188 millioner kr.

RIVE ELLER BEVARE?

Det anbefales ikke å rive senteret, både på bakgrunn av økonomiske, samfunnsmessige og ikke minst historiske grunner. Å utvikle dagens bygningskropp tillater dessuten flere mindre investeringer over tid, noe som muliggjør en gradvis utvikling av senteret. I dette kapitlet beskrives grunnlaget for dette standpunktet;

I følge en overordnet RIB analyse frarådes det å gå inn med investeringer i den eksisterende bygningsmassen på Veitvet senteret. Argumentene for dette er at konstruksjonene ikke tåler påbygging i høyden. Konstruksjoner har en begrenset levetid, noe som gjør at byggets levetid uavhengig av utbedringer uansett vil ha samme levetid som konstruksjonene. Det finnes mange bygg i Norge som er eldre enn dette. Anbefalingen fra RIB analysen tar dessuten ikke høyde for om det et økonomisk grunnlag for å bygge nytt.

Først og fremst er det å rive og bygge nytt en stor investering som igjen vil fordre store inntekter i etterkant for å kunne forsvare dette. Bare det å rive et bygg er alene en stor utgift. Et nybygg forutsetter at næringslivet eller det offentlige er villig til å etablere seg eller betale en høy pris pr m² på Veitvet. I dag er leieprisene i området lave, i tillegg er det allerede mange tomme næringslokaler i Groruddalen.

Veitvets senterets historie som første kjøpesenter i Norge og utgangspunkt for tre kulturinstitusjoner danner et historisk bakteppe som bør utnyttes i den videre utviklingen av senteret. Denne historien viderefremmes best gjennom fremtidig utnyttelse av dagens bygningskropp.

Hvis senteret rives, er det mange grupper som bruker senteret i dag som vil stå uten lokaler i nærområdet i mange år. Dette vil være svært negativt for området, og de mange gruppene og initiativene som allerede er satt i gang med base i Veitvet senteret. Hvor skulle disse holde til i mellomtiden?

Veitvet Senteret DA som i dag eier senteret, ønsker å se på muligheter for å gjøre noe med dagens bygning, og på sikt kanskje bygge en kultursal mellom dagens senterbygg og T-banen eller i en "container" som kan stå på egne ben over senterbygningen. Det kan også være aktuelt å bygge en ny boligblokk med parkeringskjeller på vest for Veitvetveien mot T-banen.

INNHold I SENTERET

NCM development har gitt et innspill til innhold i senteret ut fra et kommersielt ståsted. Et tradisjonelt kjøpesenter er i følge NCM development ikke realistisk, sett i forhold til antall kunder og inntektsgrunnlaget i primærområdet til senteret (Veitvet). Sekundærområdene Sletteløkka og Linderud vil i mindre grad være en målgruppe for et eventuelt handelstilbud på Veitvet pga det eksisterende handelstilbudet på Linderud senter og Grorud nærsenter. Veitvet senterets størrelse, lokalisering og parkeringsdekning gjør at det også er vanskelig å se for seg at senteret skal kunne ta opp konkurransen med de bilbaserte handelssenterene. NCM development konkluderer med at handelstilbudet i senteret bør være ca. 3-4000 m², og inneholde butikker i nærsenterkategorien.

Men hva skal senteret så satse på? NCM development ser flere muligheter; en kontorisering, satsing på sport, fylle senteret med en stor handelsaktør f.eks. en møbelforretning eller en kultursatsing.

Bydel Bjerke har laget en kartlegging av kulturaktiviteter i området Veitvet og Sletteløkka, og har registret over 70 kulturaktiviteter per uke, hvorav 30 er dans. Det er pr i dag stor mangel på, og etterspørsel etter egnede lokaler til aktivitetene. Det er også meget sannsynlig at etterspørselen vil

øke i takt med den store økningen av antall barn og ungdom i området. Mangelen på lokaler fører til at en del etablerer seg utenfor området. Dette er uheldig i arbeidet med å utvikle felles møteplasser for samhandling og integrering i nærmiljøet.

Samfunnsforsker Erling Dokk Holm trekker i sitt kulturfaglige innspill fram viktigheten av å ivareta det mangfoldige kulturlivet som finnes på Veitvet i dag og bygge opp under dette i revitaliseringen av senteret. Han trekker videre fram viktigheten av å se dette i sammenheng med Veitvet senters kulturhistorie og bringe tilbake noen av de funksjonene senteret i utgangspunktet hadde med bla. bibliotek og musikk-skole.

Visjonen Veitvet sentrum - vindu mot verden signaliserer transparens og kommunikasjon med omverdenen. Det ligger stort potensial i å synliggjøre kulturaktivitet gjennom fysiske grep. Gjennom å etablere dans og andre kulturaktiviteter i de tomme kontorlokalene i øverste etasje mot t-banen og åpne opp med store vinduer, vil alle som reiser med t-banen se det kulturelle mangfoldet som finner sted inne på senteret.

For å få til en interaksjon mellom kultursenteret og resten av senteret må det være en direkte forbindelse til torgplan. Kultursenteret må være en integrert del av senteret slik at det kan oppstå synergier på tvers.

Norgesgruppens nærsentre inneholder som regel:

- Nille
- Postkontor eller post i butikk
- Frisør
- Blomsterbutikk
- Matvarebutikk
- Helsetilbud som tannlege, legesenter, fysioterapi, optiker
- Bokhandel
- Apotek
- Kafe/takeaway
- Mix- kiosk og videoutleie

kontorisering?

kultursatsing?

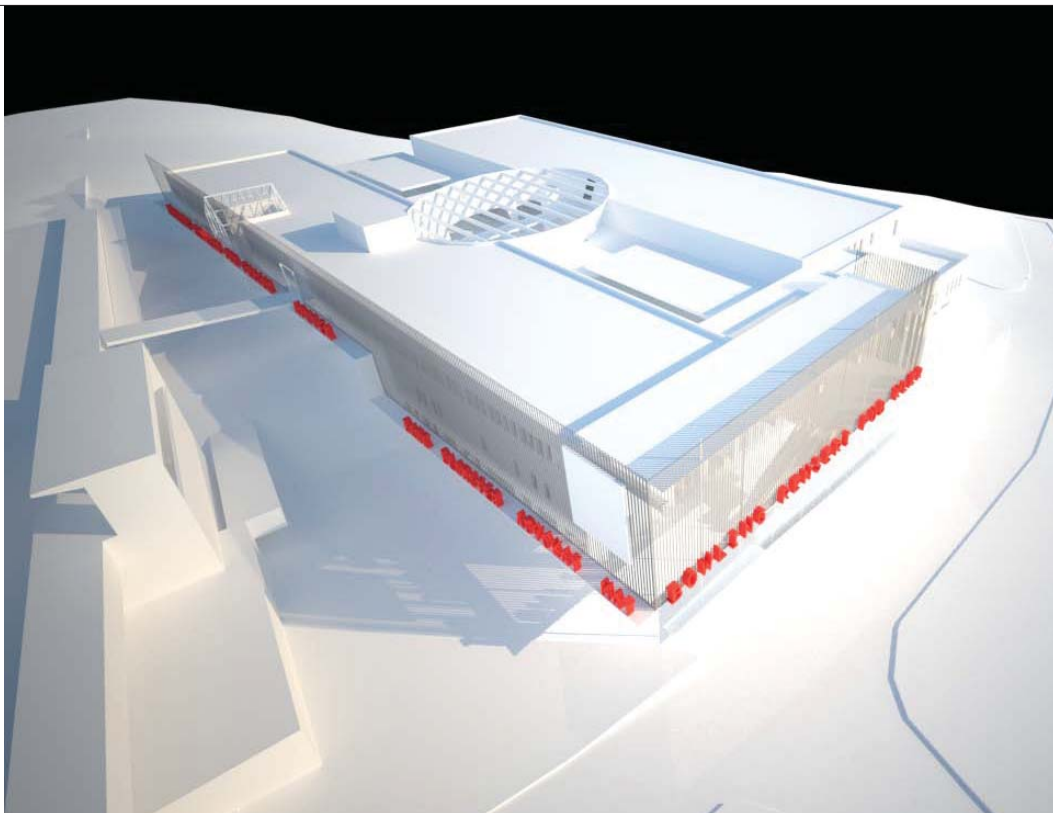
flere offentlige
tjenester?

..en større
næringsaktør?

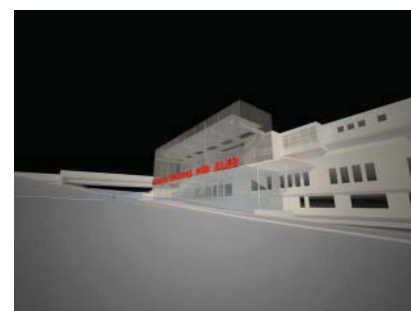
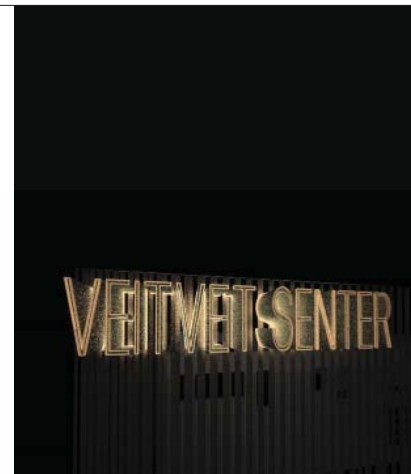
mer handel?

bibliotek?

Narud Stokke Wiig, Mulighetsstudie for Veitvet Senter



NYE VEITVET SENTER - SETT FRA LUFTEN

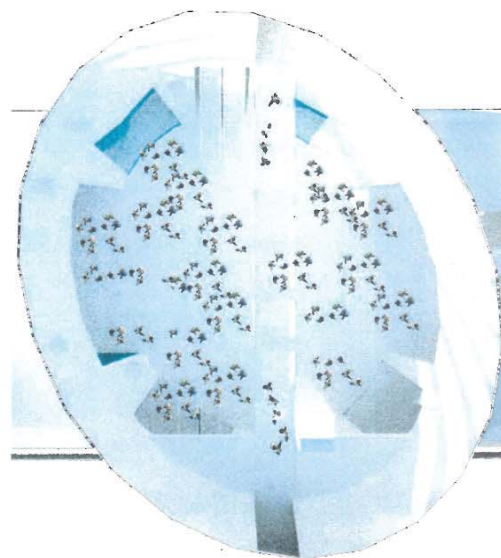


NYE VEITVET SENTER - SETT MOT HOVEDINNGANG

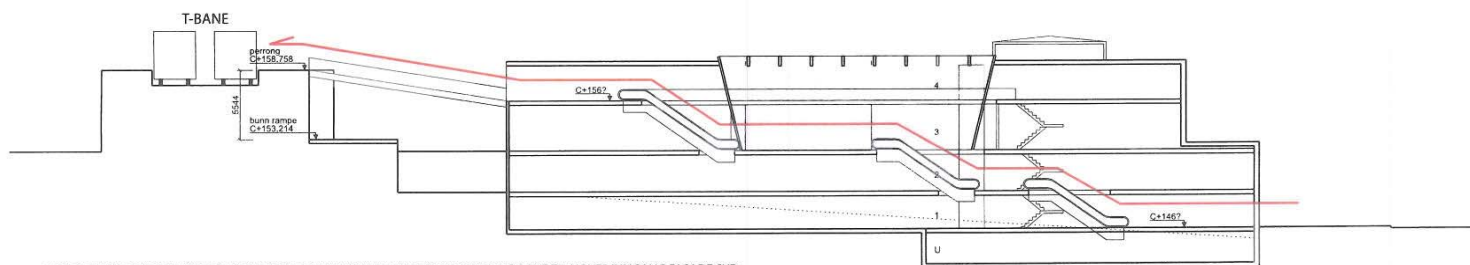
VEITVET SENTER - MULIGHETSSTUDIE PERSPEKTIVER



SENTRALT SAMLINGSPUNKT/ FORDELINGSPUNKT "EGGET" SETT MOT HOVEDINNGANG



"EGGET" - FUGLEPERSPEKTIV



SNITT GJENNOM "EGGET" VISER HORIZONTAL OG VERTIKAL KOMMUNIKASJON FRA T-BANE TIL HOVEDINNGANG FASADE SYD

VEITVET SENTER - MULIGHETSSTUDIE "EGGET"

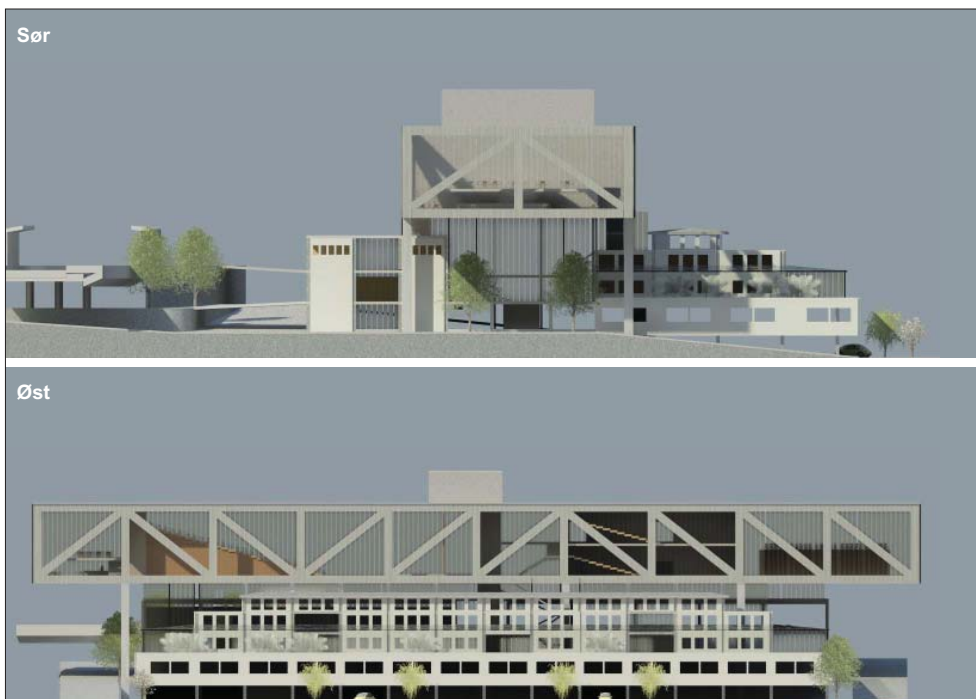


BYGNINGEN

Narud Stokke Wiig arkitekter laget i 2009 en mulighetsstudie for senterbygningen. De hadde følgende anbefalinger:

- 1) Direkte forbindelse fra T-banen og inn i senteret
- 2) Styrke forbindelser inn til Torget og mellom etasjene fra torgplan.
- 3) Samlings- og fordelingspunkt midt i bygget - "Egget"
- 4) Sterkere profilering av senteret og aktiviteter i senteret gjennom fasaden og skiltning inne på senteret

Terje Sandberg, student ved Arkitektskolen i Oslo foreslår også å etablere et kultursenter i en frittstående bygning som står på egen bein på toppen av senterbygningen.



Over: Terje Sandberg, student ved Arkitektshøgskolen i Oslo har tegnet et forslag hvor det er bygget en "container" på toppen av Veitvet senteret som står på egne ben.

Under: Rockheim i Trondheim har også en lignende konstruksjon. Arkitekt: Pir 2 arkitekter.

Foto: www.rockheim.no



“Veitvet senteret må sees i sammenheng med omkringliggende sentra og det må utvikles et eget konsept bygget på Veitvet senters historier og egenart der grunnidéen var å ha et senter med kombinasjon kultur, offentlige tjenester, forretning. Dette må tilpasses dagens samfunn og samfunnsutvikling. Senteret skal utvikles som en attraktiv møteplass for dagens – og fremtidig befolkning i nærområdet Veitvet og Sletteløkka”

- Kravspesifikasjonen, utgangspunkt mulighetsstudiet

ANBEFALINGER FOR VEITVET SENTERET I FREMTIDEN

1: FRA SENTER TIL SENTRUM

Når senteret åpnet i 1958 hadde det alle funksjoner som sentrum i en by har; kirke, butikker, ungdomsklubb og musikkskole, for å nevne noe. Navnet “Veitvet sentrum” gir mer riktige assosiasjoner mht. hva senteret inneholder og skal være.

2: VINDU MOT VERDEN

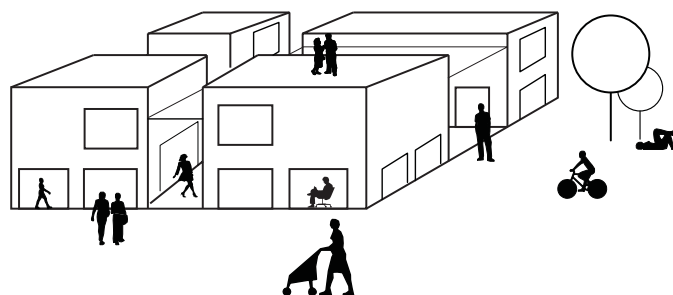
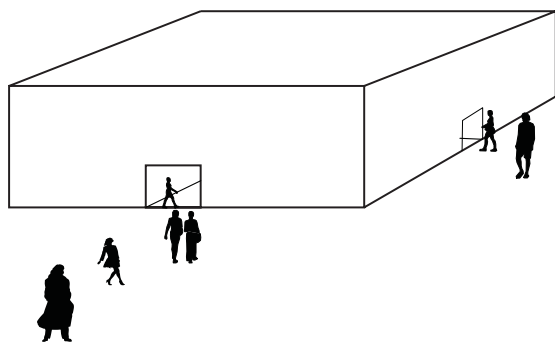
Senterbygningen skal oppfattes som åpen. Det skal være lett å orientere seg, og få overblikk over de aktiviteter som foregår i senteret. Bygningen bør ha aktive fasader mot T-banen og Veitvetveien.

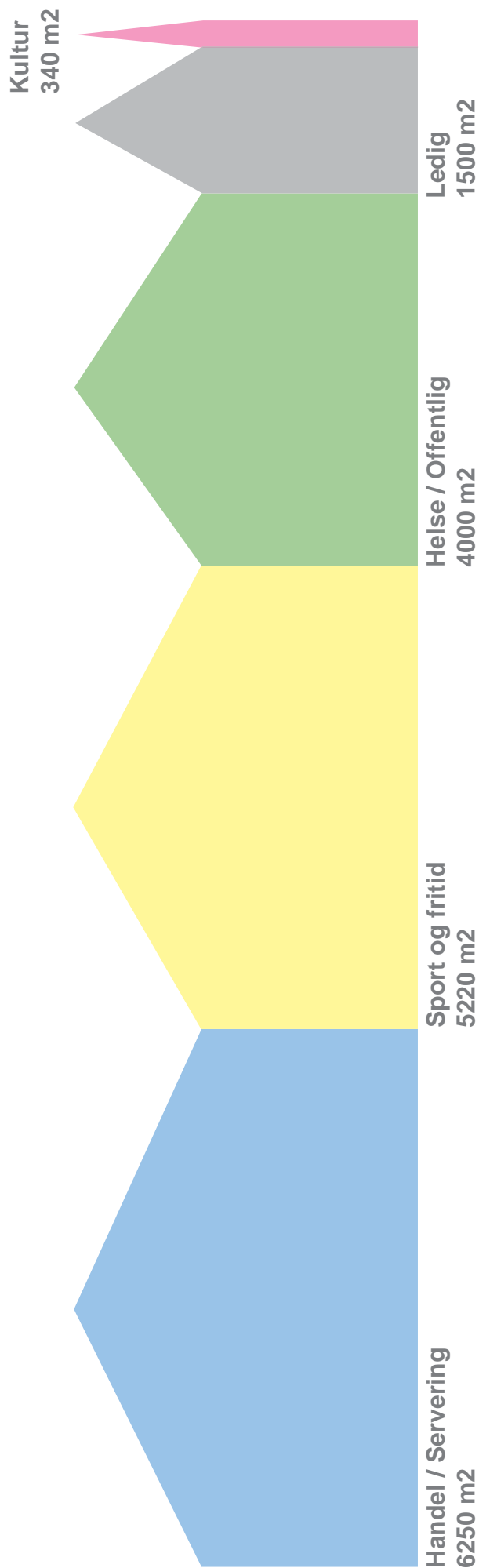
3: BYGGE VIDERE PÅ DEN STOLTE HISTORIEN

Å beholde og styrke kvalitetene som senteret opprinnelig hadde, kan være med på å bygge opp om senterets identitet i den videre utviklingen.

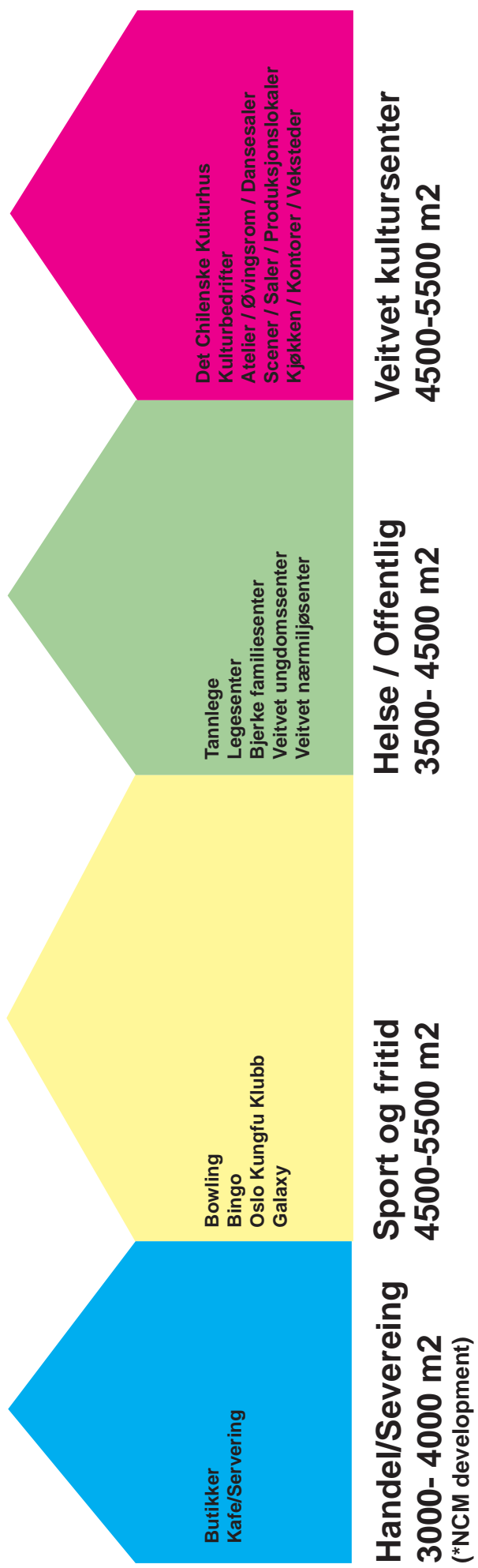
Veitvet Sentrum

Vindu mot verden!





Innhold i dag



Anbefalt innhold i fremtiden*

(*NCM development)

INNHold I SENTERET

Her presenteres anbefalt innhold for Veitvet Sentrum i fremtiden. Anbefalingene bygger opp om visjonen og er basert på bakgrunns materialet og konsulentrapportene arbeidsgruppen har hatt til rådighet. Det viktige her er å oppnå en balanse mellom kategoriene, og at senteret styrkes med kultur. Antall m² i anbefalingene er kun veiledende.

Handel/Servering

NCM-development konkluderer med at 3-4000 kvadratmeter til næring er det som er realistisk på Veitvet senteret. De mener at det ikke er noe grunnlag for merkebutikker innen klær og sko, men butikker innen nærsenterkategorien (butikker man har behov for å besøke flere ganger i uka), samt noen spesialbutikker.

Arbeidsgruppen anbefaler at næringsaktører i senteret bør samorganiseres i en senterforening, med felles markedsføring, og at gründervirksomheter i senteret bør tilbys kurs i det å drive næringsvirksomhet. Næringsvirksomheten bør styrkes med en kafé.

Helse / offentlige tilbud

De offentlige tjenestene på Veitvet senteret er inne i en omorganiseringsfase. Nærmiljøsentret skal ta opp i seg aktiviteten på tidligere Stedet vårt (eldresenter), aktiviteter i Groruddalssatingen som nå organiseres fra Stikk-innom – og nye aktiviteter som frisklivssentral og jobbsenter, jf. vedtak i Bjerke bydelsutvalg.

Arbeidsgruppen anbefaler at de offentlige tilbudene organiseres gjennom en koordinerende base, Bydel Bjerkes ansikt utad, som ligger sentralt på senteret. Dette blir en resepsjon hvor alle kan komme for videre informasjon og henvisning til de ulike tjenestene og aktivitetene som finnes i regi av bydelen. Basen bør også være et samarbeid med de private helsetjenestene. Det anbefales å utrede mulighet for et bibliotek/fellesareal i tilknytning til dette. Senteret kan også styrkes med helse- og livsstilstilbud, bl.a. rettet mot dagens befolkning i området

Det anbefales at senteret beholder mye av dagens innhold, men styrkes med kultur.

Sport og fritid

Bowlinghallen, Kungfu klubben, Bingoen og treningssenteret Galaxy er populære blandt beboerne i dag, og fungerer godt. Bowlinghallen som er Oslos største, er dessuten flittig brukt av folk fra hele byen, og bidrar til et positivt omdømme for Veitvet.

Arbeidsgruppen anbefaler at det satses videre på disse aktivitetene i fremtiden. Videre anbefales det at en fremtidig omorganisering og ombygging av senteret fokuserer på å gjøre disse aktivitetene mer tilgjengelige og synlige for besøkende på senteret.

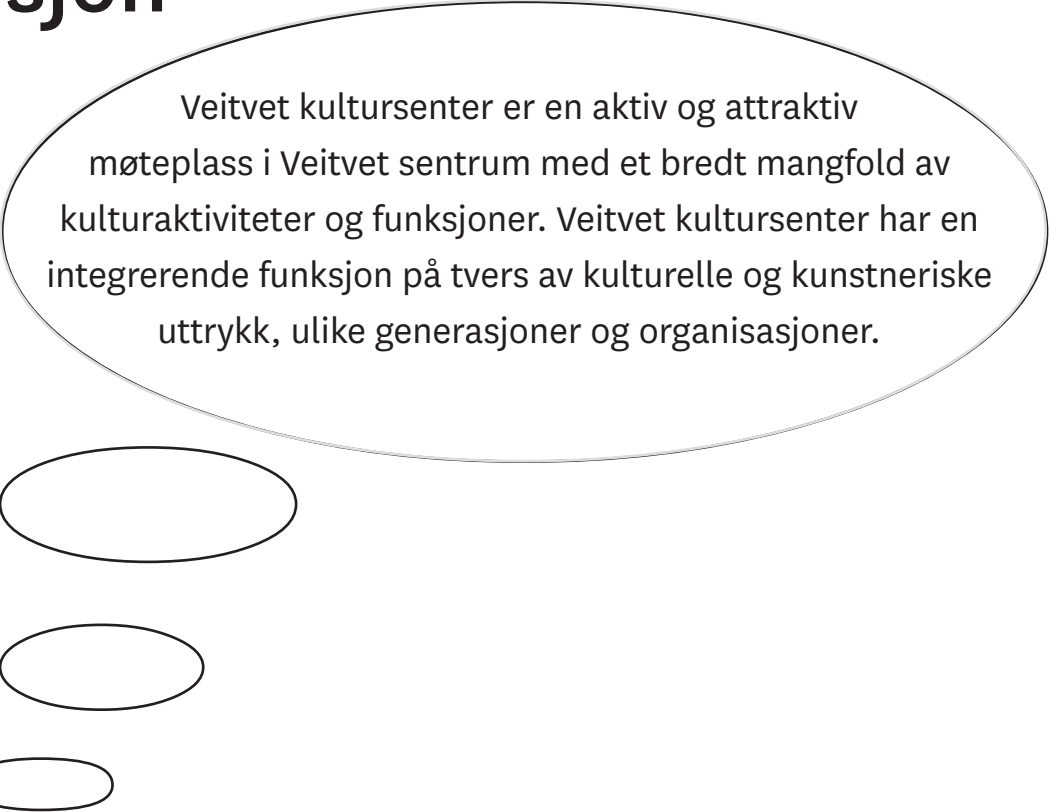
Kultur

En kartlegging i det frivillige kulturlivet avdekker et stort behov for tilrettelagte lokaler for ulike kulturuttrykk (musikk, sang, dans m.v). En forstudie for et kultursenter beskriver behov, muligheter og funksjoner.

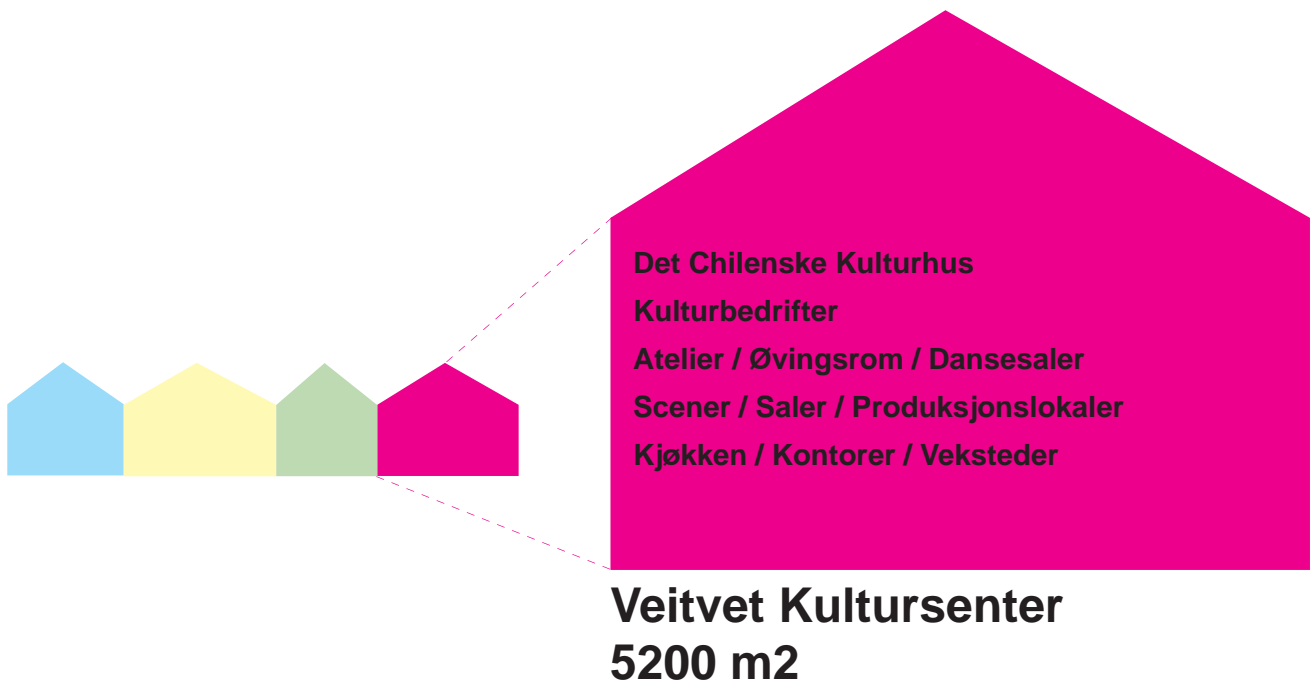
Arbeidsgruppen for forstudiet anbefaler at det utarbeides et forprosjekt for kultursenter som undersøker muligheter for organisering, drift, romprogram og mulig finansiering av etablering og drift. Dette må tilfredsstillende lokale behov. Det bør likevel forsøkes å få inn en profesjonell eller en kommunal aktør som kan danne basis på et slikt senter, for eksempel kulturskolen. I tillegg bør det etableres flere scener, der områdets rike kulturliv kan utfolde seg og synliggjøres. Det bør også undersøkes om det er mulighet for å etablere biblioteksfunksjoner på senteret.

“Et kultursenter på Veitvet må se på seg selv som en del av løsningen på utfordringene et multikulturelt samfunn skaper”
- Erling Dokk Holm

Visjon



Veitvet kultursenter er en aktiv og attraktiv møteplass i Veitvet sentrum med et bredt mangfold av kulturaktiviteter og funksjoner. Veitvet kultursenter har en integrerende funksjon på tvers av kulturelle og kunstneriske uttrykk, ulike generasjoner og organisasjoner.



INNHold I SENTERET - KULTUR

Å tilrettelegge lokaler på Veitvet senteret for de flerkulturelle musikk- og danse miljøene vil skape attraksjon og bidra til å styrke stedsidentiteten og samle befolkningen. På denne måten kan senteret få tilbake sin status som kultursenter, men med nåtidens mangfold.

Å bringe tilbake noen av de funksjonene senteret i utgangspunktet hadde som bibliotek og musikk skole vil styrke et kultursenter og bidra til at kulturhistorien videreføres.

Erling Dokk Holm anbefaler i sin kulturrapport at Veitvet kultursenter bør forstås i en kontekst der det finnes tre nivåer, det lokale, det regionale og det nasjonale:

a) Veitvet kultursenter kan bli et lokalt senter veldig raskt gjennom å bygges om til å huse kulturelle aktiviteter. Det er en prosess som vil være mulig å realisere først og fremst gjennom å bygge om sentret fysisk.

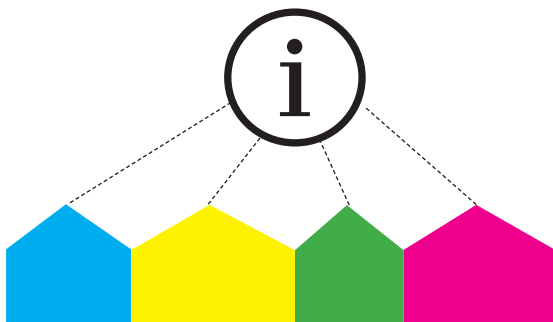
b) Veitvet Kulturscene kan veldig raskt bli et sted med regional effekt – for hele Groruddalen og for Stor-Oslo – gjennom å spisse en profil og tilby kvaliteter som gjør prosjektet unikt.

c) For å bli et nasjonal senter må det også ha en unik kvalitet, men disse kvalitetene må være så gode og så åpenbare at de kan kobles på en budsjettprioritering i et relevant departement.

PRINSIPPER FOR PLANLØSNING / ORGANISERING

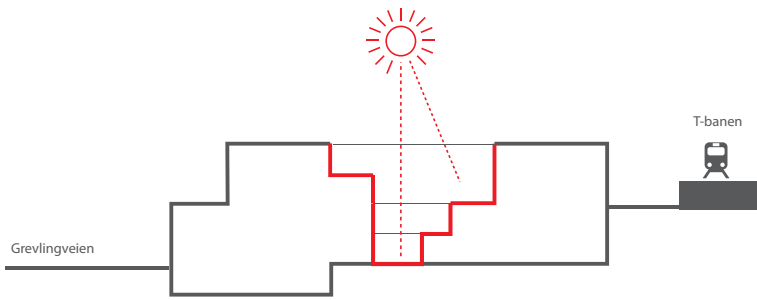
Senterbygningen bør i fremtiden bli mer åpen, og få bedre kontakt mellom etasjene slik at det blir lettere å orientere seg og se hva som foregår i senteret. Ved å åpne opp bygningen vertikalt vil lokaler som i dag har begrensende bruksområde pga mangel på dagslys bli mer attraktive.

Kontakten til T-banen bør styrkes både ved å lage en direkte forbindelse fra T-banen inn i senteret, men også ved en eventuell utvidelse mot T-banen.

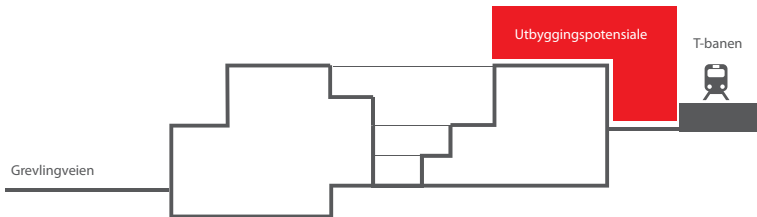


Felles senterinformasjon

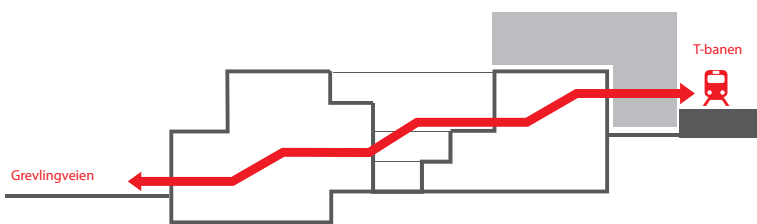
Alle aktiviteter og tilbud i senteret bør synliggjøres og formidles gjennom en felles senterinformasjon.



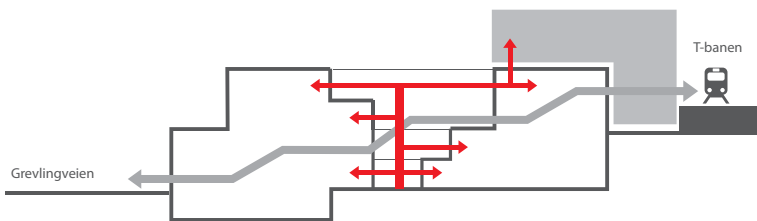
Visuell kontakt mellom etasjene, og bedre dagslysforhold til kjeller, 1 og 2 et.



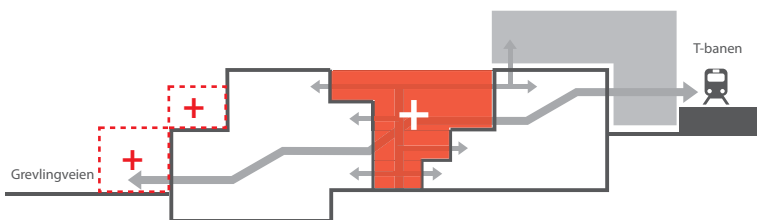
Utnytte potensiale for utbygging mot T-banen.



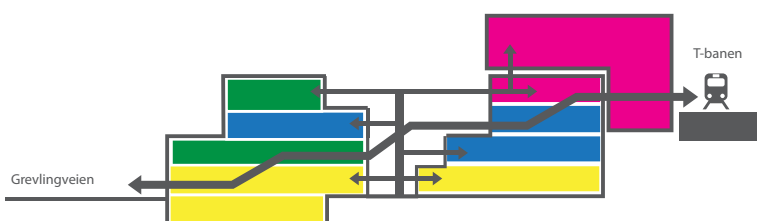
Direkte forbindelse fra T-banen gjennom senteret.



Vertikal forbindelse i midten av senteret.



Attraktive fellesarealer som legger til rette for opphold og aktiviteter.

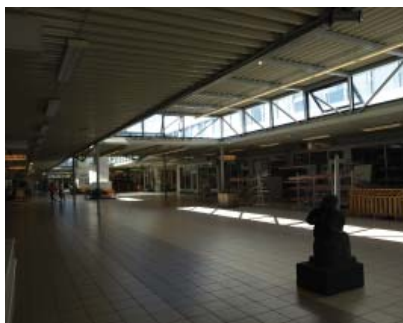


Organisering av funksjoner.

INSPIRASJON

Inspirasjonsbilde: Ørestad Gymnasium i København. Arkitekt 3XN. Foto: Adam Mørk

Kontakt mellom etasjene



Torgplanet i Veitvet senteret i dag.
Foto: Bydel Bjerke



Dagslys

Inspirasjonsbilder: Munkegårdsskolen, Gentofte.
Arkitekt Dorte Mandrup. Foto: Adam Mørk



Kreative løsninger

Taket i kafeen på Thou Scene i Stavanger er dekket av garnnøster. Et stramt budsjett resulterte i en kreativ løsning hvor garnnøster ble donert bort og barn fra området ble engasjert til å lage et mønster av garnnøstene i taket.

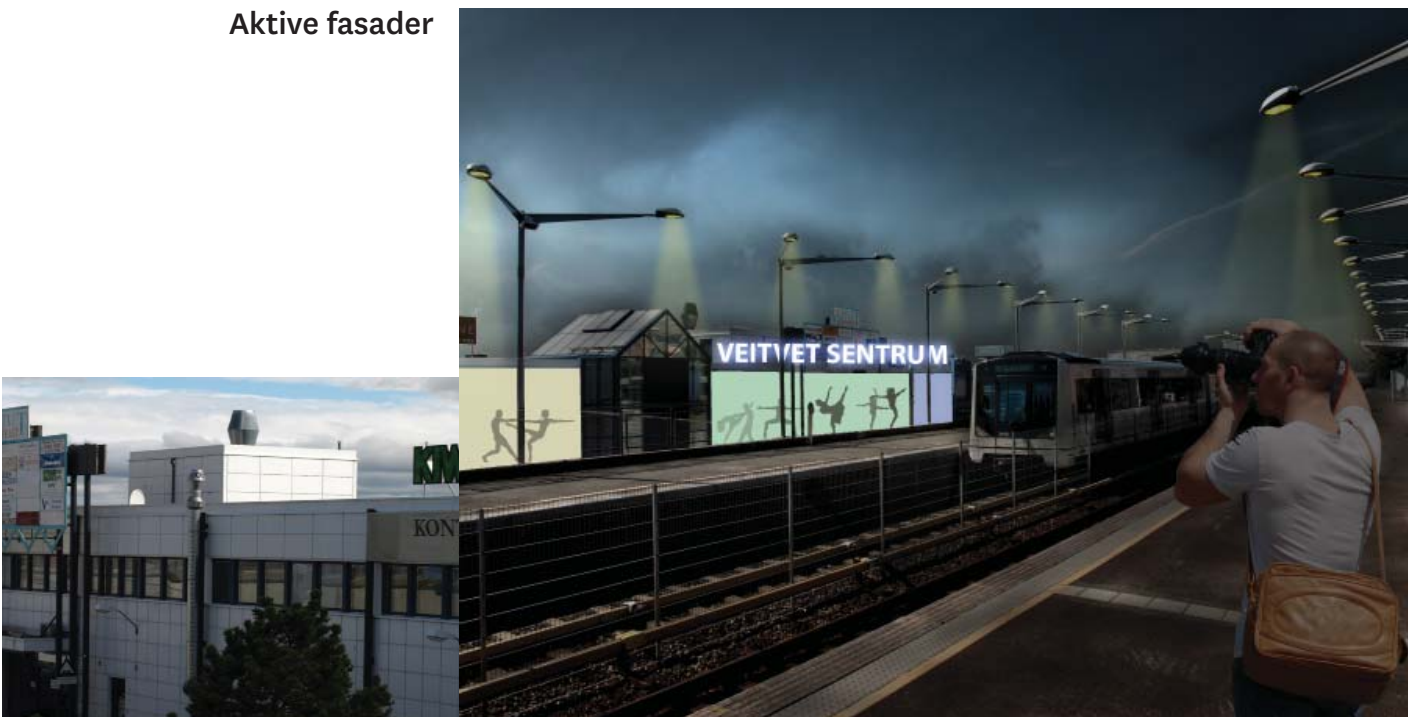


Foto: Emile Ashley Arkitekt: Helen & Hard

Fasaden mot T-banen kan brukes til å vise frem kulturaktivitetene i senteret.

Illustrasjon: Maria Hatling, Bydel Bjerke

Aktive fasader



Fasade mot T-banen. Foto: Bydel Bjerke

Attraktive uterom og fellesarealer

Takterrasse i dag



Senterets takterrasse kan åpnes opp for offentlig ferdsel, slik at besøkende kan nyte den flotte utsikten. Kanskje kan det bli en kafé med uteservering her? Takterrassen er stor nok til at det er plass til både sitteplasser og aktiviteter.



Basketbar; basketbane på taket, cafe/bar under. Utrecht, NL architects.
Foto: www.vulgare.net/2008/12/page/2/

Skisse av mulig fremtidig situasjon sett fra Veitvetveien mot Veitvet t-bane, med torg foran senteret og åpne fasader.



Illustrasjon: Områdeprogram for "Perlekjedet" gjennom Veitvet og Sletteløkka, Plan- og bygningsetaten

Uteområdene mot Veitvetveien og Grevlingveien kan tilrettelegges for fortgjengere og syklister. Benker, beplantning og åpne fasader vil gjøre uteområdene mer attraktive.



Uteområder mot Veitvetveien

Torget på Veitvet Senteret i dag



Fellesarealene i senteret bør legge til rette for aktiviteter og steder hvor besøkende kan oppholde seg.

Foto: Høgskolen i Oslo / Tomas Rolland



Inspirasjonsbilde: Ørestad Gymnasium i København. Arkitekt 3XN. Foto: Adam Mørk



Foto: Høgskolen i Oslo /Andreas Høydahl Sørli



Publikum på senterdagen under Veitvet og Sletteløkka uka 2010. Det ble satt opp en midlertidig scene på torget. Foto: Bydel Bjerke

STRATEGI

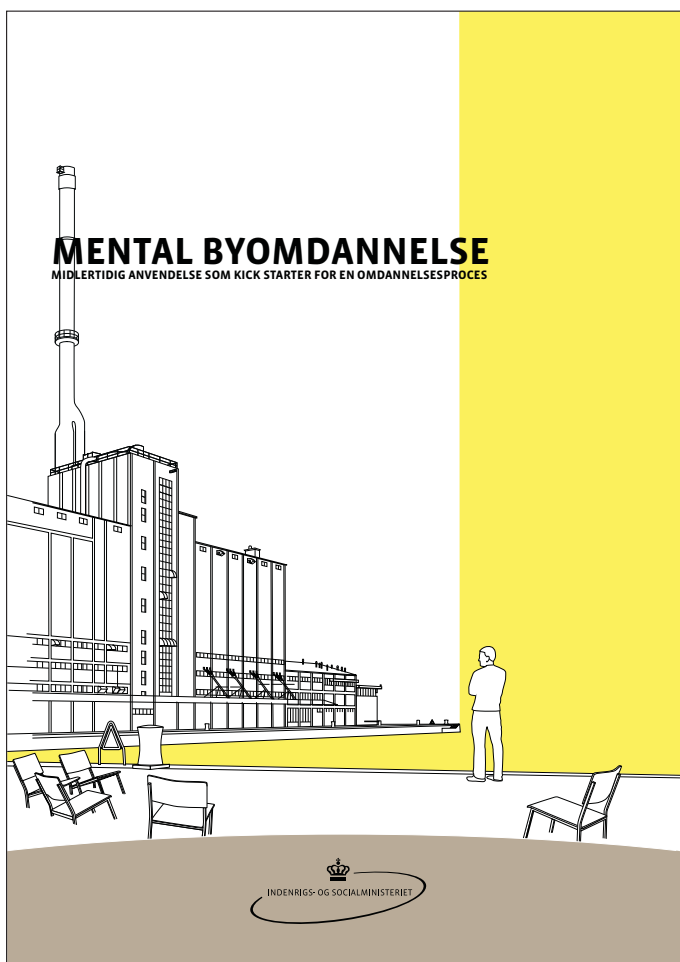


Foto: SOUP



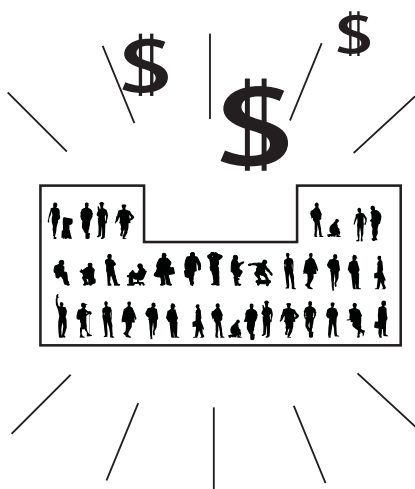
Foto: SOUP



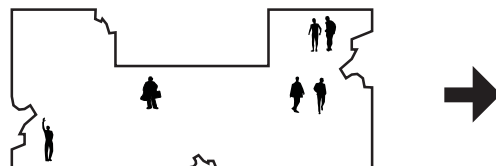
Foto: Malene Nors Tardrup

Flere og flere kommuner, eiendomsutviklere og andre private grunneiere velger å bruke midlertidig aktivering som et verktøy i forbindelse med omdannelsesprosjekter. Publikasjonen "Mental byomdannelse" beskriver en metode for hvordan det går an å jobbe med midlertidighet i utviklingsprosjekter.

Prosjektet SOUP, et tverrfaglig kunstprosjekt, satte fokus på en revitalisering av Solvang Center gjennom en utstilling. En midlertidig bazar, kino, bibliotek, spisesteder, takhage, lokalmuseum og mye mer ble etablert i samarbeid med kunstnere og beboere.



1958
Veitvet senteret syder av liv, Nord-Europas største kjøpesenter.



2010
Mange lokaler er ledige og senterbygningen har behov for store oppgraderinger.

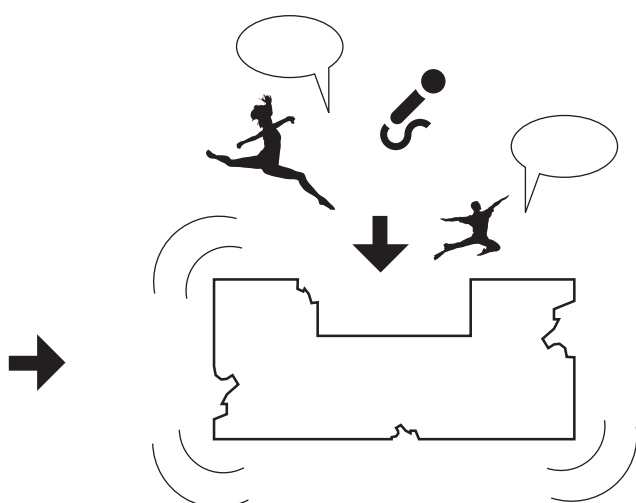
MIDLERTIDIG BRUK SOM KICK START FOR OMDANNELSESPROSESSEN

Erfaringer viser at midlertidig bruk kan virke som katalysator for utvikling. Å teste ut visjoner for et sted i 1:1 kan gi verdifulle erfaringer til prosessen med å skape noe mer permanent, og vise om en idé skal forfølges videre eller ikke viser seg å være bærekraftig.

De gjør det i København, Berlin, i Trondheim og Amsterdam. Private aktører, kommuner og grunneiere setter i gang midlertidig bruk av byens rom og bygninger og gir dem en ny bruk som er med på å bygge opp en identitet og en økning i økonomisk verdi og bedre omdømme.

Veitvet Senteret som helhet har et dårlig rykte, men flere funksjoner som f.eks. bowlinghallen og ungdomssenteret har et godt omdømme både hos beboere og utenforstående.

På Veitvet skal midlertidig bruk av ledige lokaler bidra til å synliggjøre de aktivitetene som allerede foregår i senteret. Målet er også at prosessen skal gi erfaringer som kan tas med videre i utviklingen av Veitvet Sentrum, både i forhold til en videreutvikling av innhold, utrede muligheter for et kultursenter og fysisk utforming av bygningen og uteområdene. Det skal både være flere arrangementer i senteret, og lokaler i 4.et leies ut gratis til et utvalg gründere, kunstnere og kulturprodusenter. Starten på prosjektet markeres gjennom en "kick-off uke" med besøk av kulturminister Anniken Huitfeldt.



2011

Senteret tas i bruk til midlertidige aktiviteter. Ordet sprer seg, bygningens markedsverdi øker, og flere leietagere viser sin interesse.



2020

Oppgradering av senterbygningen er nå mulig pga økt inntjening/verdiøkning. Senteret har blitt en viktig møteplass på Veitvet og i Groruddalen.

TIDSPLAN

1-2 ÅR KORT SIKT (2011-2012)

MIDLERTIDIG AKTIVERING

KICK OFF UKE

- Kulturbølgen
- Arrangementer/utstilling i senteret
- Lansering av mulighetsstudien

NYE LEIETAKERE FLYTTER INN

Gründere og kunstnere som jobber innenfor kultur, film, musikk, arkitektur og design flytter inn i 4.et.

AKTIVITET / ARRANGEMENTER

Beboere, foreninger, leietakere og Bydel Bjerke jobber for å skape mer aktivitet i senteret.

EVALUERING

Hvilke aktiviteter kan videreføres?
Hvilke erfaringer kan få betydning for den fysiske ombyggingen?

ORGANISERING + PROFILERING

ETABLERE EN PROSJEKTORGANISASJON

- Prosjektleder
- Delprosjektledere
- Styringsgruppe/referansegruppe
- Senterforening

PROFILERING

- Websider
- Annonsering
- Omtale av prosjektet i media

INNHold

KULTUR

- Utredning:
Veitvet kultursenter
- Etablering av kulturbedrifter

OFFENTLIGE TJENESTER

- Veitvet Nærmiljøsentert utvikles til en sentral møteplass for hele befolkningen.

NÆRING

- Kurstilbud for næringsaktører i senteret

BYGNINGEN OG UTEOMRÅDER

OVERORDNET PLAN FOR OMBYGGING

- Skisseprosjekt

ROMPROGRAM/SKISSEPROSJEKT

- Kultursenter
- Nærmiljøsentert

DELPROSJEKTER REALISERING

- Midlertidig scene på torgplan
- Skilting

DELPROSJEKTER – PLAN/ UTREDNING

- Vertikal åpning av senteret
- Tilkobling av senteret til T-banepattform
- Fasader
- Sentralt møtested i fellesarealene
- Inn-/utgangspartier
- Profilering og skilting av senteret
- Opprustning av uteområder

2-5 ÅR MELLOMLANG SIKT (2012-2015)**KULTUR**

- Forprosjekt kultursenter

OFFENTLIGE TJENESTER

- Stikk-innom blir en del av det nye nærmiljøsentret.

PLANLEGGING/UTREDNING

Mulighetsstudie kultursal

PROSJEKTERING

Prosjektering av utvalgte delprosjekter

GJENNOMFØRING

Gjennomføring av utvalgte delprosjekter

5-10 ÅR LANG SIKT (2015-2020)**PROSJEKTERING**

Prosjektering av utvalgte delprosjekter og ev. kultursal.

GJENNOMFØRING

Gjennomføring av utvalgte delprosjekter og ev. kultursal.

KILDER

- "Fra kjøpesenter til kultursenter – en mulighetsstudie av kulturens rolle og potensial i ett nytt kulturhus på Veitvet", Erling Dokk Holm, 03.12.2010
- Dokumentasjon fra Narud Stokke Wiig arkitekter: Mulighetsstudie
- "Handelsanalyse for Veitvet og Sletteløkka", Faktum Markedsanalyse AS, desember 2009
- "Veitvet senter – RIB analyse", Reinertsen, desember 2009
- "Veitvet nærsenter og Groruddalen kultursenter", Ole Marius Manskow Løken ved Arkitekthøyskolen
- "Kommersielt innspill", NCM- development AS, juni 2010
- "Veitvet senter", forelesning og presentasjon ved Heimstadeløse arkitekter, Ulrika Berner Staugaard og Siri Jæger Brudvik, juni 2010
- Forstudie kulturarena Veitvet-Sletteløkka, Oslo kommune Bydel Bjerke
- Referater fra "Fremtidsverksteder" med FAU, elevråd, kvinnegruppen "Ny-sjanse og borettslag og sameier, mars 2010
- Referat fra idédugnad 6. mai "Miljø- og kulturgata Perlekjedet Veitvetveien"
- Spørreundersøkelse daglig ledere i senterets butikker, ved arbeidsgruppa i Bydel Bjerke
- Spørreundersøkelse for brukere av familiesenteret, ved arbeidsgruppa i Bydel Bjerke
- NRK "store Norske- Olav Selvaag"
- "Oppdag Groruddalen – En kulturhistorisk guide", Oslo kommune Byantikvaren
- Stedsanalyse Veitvet-Sletteløkka, Bydel Bjerke, 16.12.2008
- Akers Avis Groruddalen
- Norges Musikkhøyskoles hjemmeside
- "10 år med St.Coix-huset", en fagrapport, Bjørn Heidenstrøm 2001
- Byantikvaren, Gry Eliassen
- Skisser for kulturhus på Veitvet, Terje Sandberg 2010

Bydel Bjerke
Økernveien 145
postboks 13 Økern
0508 Oslo



Bydel
Bjerke

Grovdalssatsingen